
VIDES PĀRSKATS

**„NĪCAS
PAGASTA
ATTĪSTĪBAS
PROGRAMMA
2009. – 2015.
GADAM”**

Nīca, 2009

Saturs

Lietotie saīsinājumi.....	3
Ievads.....	4
1. Stratēģiskā ietekmes uz vidi novērtējuma procedūra un iesaistītās institūcijas.....	5
2. Plānošanas dokumenta mērķi un kopsavilkums, saistība ar citiem plānošanas dokumentiem.....	7
2.1. Plānošanas dokumenta mērķi un kopsavilkums.....	7
2.2. Saistība ar citiem plānošanas dokumentiem.....	8
3. Starptautiskie un nacionālie vides aizsardzības mērķi.....	9
3.1. Starptautiskie vides aizsardzības mērķi.....	9
3.2. Nacionālie vides aizsardzības mērķi.....	10
4. Esošā vides stāvokļa raksturojums un iespējamās izmaiņas, ja Programma netiktu īstenota.....	13
4.1. Gaisa piesārņojums.....	13
4.1.1. Emisiju daudzums no stacionārajiem avotiem.....	13
4.1.2. Gaisa kvalitāte.....	14
4.2. Klimata pārmaiņas.....	15
4.2.1. Atjaunojamo energoresursu izmantošana.....	15
4.3. Ūdens kvalitāte.....	16
4.3.1. Novadīto notekūdeņu daudzums.....	16
4.3.2. Virszemes ūdeņu kvalitāte.....	18
4.3.3. Dzeramā ūdens kvalitāte.....	19
4.3.4. Peldūdeņu kvalitāte.....	21
4.4. Zemes dziļju izmantošana.....	21
4.5. Atkritumu apsaimniekošana.....	22
4.6. Augsnes piesārņojums.....	23
4.6.1. Piesārņotās un potenciāli piesārņotās vietas.....	24
4.7. Bioloģiskā daudzveidība.....	24
4.7.1. Apbūvēto teritoriju platība.....	25
4.7.2. Bioloģiski vērtīgie zālāji.....	25
4.7.3. Īpaši aizsargājamās dabas teritorijas.....	26
4.8. Kultūras mantojums.....	36
4.8.1. Kultūras pieminekļi.....	36
5. Teritorijas, kuras plānošanas dokumenta īstenošana var būtiski ietekmēt	37
6. Plānošanas dokumenta īstenošanas iespējamās ietekmes uz vidi novērtējums.....	39
6.1. Tiešās un netiešās ietekmes.....	39
6.2. Īslaicīgās, vidēji ilgās un ilglaicīgās ietekmes.....	40
6.3. Summārās (kumulatīvās) ietekmes.....	41
7. Risinājumi negatīvo ietekmju novēršanai un mazināšanai.....	41
8. Alternatīvu izvēles pamatojums un izvērtējums	42
9. Iespējamie kompensēšanas pasākumi	42
10. Plānošanas dokumenta īstenošanas iespējamā pārrobežu ietekme.....	43
11. Paredzēties pasākumi monitoringa nodrošināšanai.....	43
Kopsavilkums.....	44
Izmantotā literatūra.....	46
PIELIKUMI.....	48

Lietotie saīsinājumi

LR	Latvijas Republika
MK	Ministru Kabinets
SIVN	Stratēģiskais ietekmes uz vidi novērtējums
VPVB	Vides pārraudzības valsts birojs
DAP	Dabas aizsardzības pārvalde
ĪADT	Īpaši aizsargājamā dabas teritorija
ES	Eiropas Savienība
VVD	Valsts vides dienests
ŪSD	Ūdens struktūrdirektīva
ŪAL	Ūdens apsaimniekošanas likums
SVID	Stipro un vājo pušu, iespēju un draudu analīze

Ievads

Nīcas pagasta attīstības programma ir (turpmāk tekstā – Programma) ir vidēja termiņa plānošanas dokuments (7gadiem), kura izstrāde uzsākta ar Nīcas pagasta padomes lēmumu 09.11.2007.; protokols Nr. 16. Programmas izstrāde notiek saskaņā ar LR likumu „Par pašvaldībām” (09.06.1994.), LR likumu „Reģionālās attīstības likums” (32.04.2002.) un LR likumu „Attīstības plānošanas sistēmas likums” (01.01.2009.). Programma izstrādāta saskaņā ar Nīcas pagasta teritorijas plānojumu

Nīcas pagasta attīstības programmā ir raksturota esošā situācija, izmantojot SVID analīzi, kā arī noteikta Nīcas pagasta attīstības vīzija, izvirzītas prioritātes, rīcības virzieni un uzdevumi šo prioritāšu īstenošanai. Programmā iekļauts arī rīcības plāns, kurā noteikti katram uzdevumam pakārtoti projekti, kas īstenojami programmas darbības laikā.

Stratēģiskā ietekmes uz vidi novērtējuma (SIVN) mērķis ir novērtēt Programmas kā plānošanas dokumenta īstenošanas iespējamo ietekmi uz vidi.

SIVN procesā tiek sagatavots Programmas Vides pārskats. Vides pārskatā sniegta informācija par to, kādi starptautiskie un nacionālie vides aizsardzības mērķi attiecas uz apskatāmo teritoriju, analizēts esošais vides stāvoklis un plānošanas dokumentā plānoto darbību iespējamā ietekme uz vides stāvokli. Vides pārskatā noteiktas iespējas samazināt ietekmi uz vidi un noteikti priekšlikumi monitoringam.

Vides pārskata projektu pēc Nīcas pagasta padomes pasūtījuma sagatavoja Mg.geogr. Ligita Laipeniece.

1. Stratēģiskā ietekmes uz vidi novērtējuma procedūra un iesaistītās institūcijas

Stratēģiskā ietekmes uz vidi novērtējuma procedūra veikta plānošanas dokumentam „Nīcas pagasta attīstības programma 2009.- 2015. gadam”, pamatojoties uz likumu „Par ietekmes uz vidi novērtējumu” (30.05.2001.) un Ministru kabineta (MK) 2004. gada 23. marta noteikumiem Nr.157 „Kārtība, kādā veicams ietekmes uz vidi stratēģiskais novērtējums”. Stratēģiskais ietekmes uz vidi novērtējums veikts plānošanas dokumenta izstrādes laikā, sagatavots Vides pārskats.

Vides pārskata projekts sagatavots, pamatojoties uz spēkā esošo „Nīcas pagasta teritorijas plānojuma” un tā Vides pārskatā ietverto informāciju par pašvaldības teritoriju un vides stāvokļa analīzi, kā arī šīs Programmas materiāliem. Pamatojoties uz MK noteikumiem Nr. 157 „Kārtība, kādā veicams ietekmes uz vidi stratēģiskais novērtējums”, izstrādātājs ir informējis Vides pārraudzības valsts biroju par plānošanas dokumenta izstrādes uzsākšanu un konsultējies par Vides pārskatā iekļaujamās informācijas detalizācijas pakāpi, par institūcijām, kurām jāiesniedz Vides pārskata projekts komentāru un priekšlikumu saņemšanai un sabiedriskās apspriešanas sanāksmes nepieciešamību.

Vides pārskata sagatavošanā izmantotas šādas metodes:

- informācijas analīze – tika analizēts spēkā esošais „Nīcas pagasta teritorijas plānojums”, Programma un saistītajos plānošanas dokumentos ietvertā informācija;
- ietekmju analīze – tika analizēta plānošanas dokumenta īstenošanas iespējamā ietekme uz vidi, noteikti ierosinājumi iespējamās negatīvās ietekmes mazināšanai.

Vides pārskata sagatavošanā izmantota šāda informācija:

- Nīcas pagasta padomes rīcībā esošā informācija par vides stāvokli pagastā;
- Latvijas vides, ģeoloģijas un meteoroloģijas aģentūras datu bāzēs pieejamā informācija;
- citi publiski pieejamie pētījumi un informācija.

Izstrādātājiem nebija nekādu grūtību saistībā ar informācijas ieguvī un datu pieejamību.

Vides pārskata projekts, saskaņā ar Ministru kabineta (MK) 2004. gada 23. marta noteikumu Nr.157 „Kārtība, kādā veicams ietekmes uz vidi stratēģiskais novērtējums” 14.punktā noteikto, tiks nosūtīts šādām institūcijām atzinumu un komentāru sniegšanai:

- Valsts vides dienesta Liepājas reģionālā vides pārvalde;
- Dabas aizsardzības pārvalde;
- Papes dabas parka fonds.

VIDES PĀRSKATS

Vides pārskata projekta sabiedriskā apspriešana notiek no 2009. gada 5. maija līdz 19. jūnijam. Informācija par sabiedrisko apspriešanu tika publicēta laikrakstā *Kurzemes Vārds*. Paziņojums par sabiedrisko apspriešanu tika nosūtīts Vides pārraudzības valsts birojam un VVD Liepājas reģionālajai vides pārvaldei. Vides pārskata projekts kopā ar Programmas projektu ir ievietots mājas lapā www.nica.lv. Informatīvā sanāksme Nīcas pagasta iedzīvotājiem par Vides pārskata projektu notiks 2009. gada 22. maijā.

2. Plānošanas dokumenta mērķi un kopsavilkums, saistība ar citiem plānošanas dokumentiem

2.1. Plānošanas dokumenta mērķi un kopsavilkums

Programmas izstrāde ir uzsākta ar Nīcas pagasta padomes lēmumu 09.11.2007.; protokols Nr. 16.

Nīcas pagasta attīstības programma ir vidēja termiņa attīstības plānošanas dokuments, kurā ir raksturota esošā situācija, izmantojot SVID analīzi, kā arī noteikta Nīcas pagasta attīstības vīzija, izvirzītas prioritātes, rīcības virzieni un uzdevumi šo prioritāšu īstenošanai. Programmā iekļauts arī rīcības plāns, kurā noteikti katram uzdevumam pakārtoti projekti, kas īstenojami programmas darbības laikā.

Programma sastāv no šādām sadaļām:

- Esošās situācijas raksturojums;
- Stratēģiskā daļa;
- Rīcības plāns.

Programmas esošās situācijas raksturojums ietver SVID analīzi un sniedz informāciju, kas ļauj noskaidrot pagasta problēmas, pieejamos resursus un attīstības iespējas.

Stratēģiskā daļa parāda pagasta turpmāko izaugsmi, balstoties uz savstarpēji saistītu nozaru attīstību. Stratēģiskā daļa ir izstrādā vidējam termiņam no 2009.gada līdz 2015.gadam.

Programmā noteiktais stratēģiskais mērķis jeb ilgtermiņa vīzija ir: Nīcas novads - Latvijā zināma dzīvesvieta un pieturvieta laimīgam cilvēkam.

Stratēģiskā mērķa sasniegšanai ir izvirzītas 4 prioritātes:

P1 – pievilcīga dzīves vide;

P2 – līdzsvarota ekonomiskā attīstība;

P3 – attīstīta un pilsoniski atbildīga sabiedrība;

P4 – atpazīstams un pozitīvs Nīcas tēls.

Katrai prioritātei pakārtoti vairāki rīcības virzieni un norādīti konkrēti uzdevumi šo prioritāšu īstenošanai.

Rīcības plānā ir noteiktas plānotās pašvaldības attīstības aktivitātes vai projekti (to idejas), kas realizējami, lai sasniegtu stratēģiskajā daļā izvirzītos mērķus un uzdevumus. Rīcības plānā noteikti arī indikatori (rezultatīvie rādītāji, kas raksturo izvirzīto uzdevumu izpildi un panākumus), par projektu izpildi atbildīgie, izpildes termiņi, kā arī iespējamie finansējuma avoti.

2.2. Saistība ar citiem plānošanas dokumentiem

Šī Programma ir izstrādāta ciešā saistībā ar spēkā esošo „Nīcas pagasta teritorijas plānojumu”. Nīcas pagasta padomei nav izstrādātu un apstiprinātu citu plānošanas dokumentu.

Programma ir izstrādāta saskaņā ar šādiem nacionāla un reģionāla līmeņa plānošanas dokumentiem:

- Latvijas ilgtspējīgas attīstības stratēģijas līdz 2030.gadam (LIAS) 1.redakcija;
- Nacionālo attīstības plāns 2007 – 2013;
- Kurzemes plānošanas reģiona attīstības stratēģija;
- Kurzemes plānošanas reģiona teritorijas plānojums 2006 – 2026.

3. Starptautiskie un nacionālie vides aizsardzības mērķi

3.1. Starptautiskie vides aizsardzības mērķi

Starptautiskie vides aizsardzības mērķi ir noteikti starpvalstu konvencijās un Eiropas Savienības (ES) Direktīvās. Programmai ir saistošas vairākas Latvijai saistošās starpvalstu konvencijas un ES Direktīvas.

Konvencija par Eiropas dzīvās dabas un dabisko dzīvotņu aizsardzību - Bernes konvencija (1979). Tās mērķis ir aizsargāt savvaļas floru un faunu un to dabiskās dzīvotnes, it īpaši tās sugas un dzīvotnes, kuru aizsardzībai nepieciešama vairāku valstu sadarbība. Akcentēta apdraudēto un izzūdošo sugu aizsardzība. Šī konvencija ar aktuāla saistībā ar īpaši aizsargājamo dabas teritoriju aizsardzību un apsaimniekošanu.

Konvencija par starptautiskās nozīmes mitrājiem, īpaši kā ūdensputnu dzīves vidi – Ramsāres konvencija (1971). Konvencija nosaka mitrāju un ūdensputnu aizsardzību. Šī konvencija ar aktuāla saistībā ar īpaši aizsargājamo dabas teritoriju aizsardzību un apsaimniekošanu.

Konvencija par bioloģisko daudzveidību – Riodežaneiro konvencija (1992). Norādīti vispārīgie ilgtspējīgās attīstības principi. Ilgtspējīgas attīstības pamatā ir rūpes par cilvēku. „Katram cilvēkam ir tiesības dzīvot veselīgu un produktīvu dzīvi harmonijā ar dabu. Jānodrošina viss, kas esošām un turpmākām paaudzēm nepieciešams ekonomiskai attīstībai un videi.” Uzsvērta starptautiskās sadarbības nozīme, it sevišķi, lai mazinātu attīstības līmeņu atšķirības starp attīstītajām un mazattīstītajām valstīm. Norādīti arī galvenie piesārņojumu novēršanas principi.

Konvencija par pasaules kultūras un dabas mantojuma aizsardzību – UNESCO konvencija (1972). Kultūras mantojums ir piemineklis, ēkas vai vieta ar vēsturisko, arheoloģisko, etnoloģisko vai antropoloģisko vērtību. Dabas mantojumos ieskaita nozīmīgākos fiziskos, bioloģiskos un ģeoloģiskos objektus, aizsargājamo sugu biotopus un vietas ar zinātnisko vai dabas aizsardzības vērtību. Konvencijas dalībvalstis, atbilstoši katras valsts apstākļiem, īsteno atbilstošu politiku, kuras mērķis būtu kultūras un dabas mantojumam piešķirt noteiktas funkcijas sabiedrības dzīvē, kā arī iekļaut šī mantojuma aizsardzību plānošanas dokumentos.

Konvencija par migrējošo savvaļas dzīvnieku aizsardzību – Bonnas konvencija. Bonnas konvencijas mērķis ir aizsargāt migrējošs putnus visā to areālā. Konvencijas pielikumos uzskaitītas apdraudētās un citas migrējošās sugas, uz kurām šī konvencija attiecas. Ir parakstīti arī citi specifiski līgumi par atsevišķiem dzīvniekiem, piemēram, par sikspārņiem Eiropā.

Konvencija par Baltijas jūras reģiona jūras vides aizsardzību – Helsinku konvencija (1974., 1992). Helsinku konvencija apvieno visas valstis, kuras apdzīvo Baltijas jūras krastu, kopīgai cīņai pret jūras piesārņojumu. Konvencijas mērķis ir dabas un bioloģiskās daudzveidības aizsardzība Baltijas jūrā. Lai šo mērķi panāktu, nepieciešama sadarbība, lai kontrolētu piesārņojumu visas sateces baseina teritorijā.

Konvencija „Par pieeju informācijai, sabiedrības dalību lēmumu pieņemšanā un iespēju griezties tiesu iestādēs saistībā ar vides jautājumiem” – Orhūsas konvencija (2002.) Lai tagad un nākamajās paaudzēs aizsargātu ikvienas personas tiesības dzīvot vidē, kas atbilstu personas veselības stāvoklim un labklājībai, katra dalībvalsts saskaņā ar šīs konvencijas noteikumiem garantē tiesības piekļūt informācijai, sabiedrības dalību lēmumu pieņemšanā un iespēju griezties tiesu iestādēs saistībā ar vides jautājumiem.

Eiropas Padomes Direktīva 92/43/EEK (Natura 2000) par dabisko dzīvotņu, savvaļas faunas un floras aizsardzību, kuras mērķis ir sekmēt bioloģisko daudzveidību, aizsargājot dabiskās dzīvotnes, savvaļas faunu un floru dalībvalstu teritorijā. Šī mērķa īstenošanai tiek izveidots vienots Eiropas Savienības dabas daudzveidības saglabāšanai izveidoto aizsargājamo teritoriju tīkls Natura 2000, kas nodrošina Eiropai nozīmīgi dabisko dzīvotņu veidu saglabāšanu un atjaunošanu dabiskās izplatības areālā. Natura 2000 tīkls ietver īpaši aizsargājamās dabas teritorijas, ko dalībvalstis klasificējušas, ievērojot *Direktīvu 79/409/EEK* par savvaļas putnu aizsardzību.

3.2. Nacionālie vides aizsardzības mērķi

„Latvijas ilgtspējīgas attīstības pamatnostādnes”, kas apstiprinātas ar MK rīkojumu Nr.436 (15.08.2002.) nosaka valsts līmeņa rīcību ilgtspējības nodrošināšanai visās galvenajās nozarēs. Latvijas Ilgtspējīgas attīstības mērķi, uz kuriem pamatojas arī šī Programma, ir šādi:

- jānodrošina droša un veselību neapdraudoša vide pašreizējai un nākamajām paaudzēm.

- jānodrošina pietiekami pasākumi bioloģiskās daudzveidības saglabāšanai un ekosistēmu aizsardzībai.
- jāattīsta atbildīga attieksme pret dabas resursiem un nepārtraukti jāpaaugstina resursu izmantošanas efektivitāte.

Ūdeņu aizsardzība:

- Jāveicina ilgtspējīga un racionāla ūdens resursu lietošana;
- Jāaizsargā ūdens ekosistēmas un no ūdens tieši atkarīgās sauszemes ekosistēmas un mitrājus, jāuzlabo to stāvokli;
- Jānodrošina laba kvalitāte (stāvoklis) visos pazemes un virszemes ūdeņos, jānovērš to tālāka piesārņošana un pakāpeniski jāsamazina esošais piesārņojums u.c.

Dabas resursu izmantošana:

- Jānodrošina mežainu apvidu produktivitātes un vērtības saglabāšana un uzlabošana;
- Jānodrošina zivju resursu saglabāšanos un atjaunošanos, vienlaikus saglabājot nodarbinātību zvejniecības un zivju resursu pārstrādes jomās;
- Jāveicina tādu medību resursu izmantošanu, lai nodrošinātu medījamo dzīvnieku sugu populāciju, genofonda un to apdzīvotās vides aizsardzību un saglabāšanu.

Bioloģiskās daudzveidības saglabāšana:

- Jāsaglabā un jāatjauno ekosistēmu un to dabiskās struktūras daudzveidība;
- Jāsaglabā un jāveicina vietējo savvaļas sugu daudzveidība;
- Jāveicina tradicionālās ainavas struktūras saglabāšanos;
- Jānodrošina dzīvās dabas resursu līdzsvarotu un ilgtspējīgu izmantošanu.

Reģionu attīstība:

- Jāveicina lauku ekonomikas dažādošanu.

Tūrisms:

- Jāattīsta vietējo tūrismu.

„Nacionālais vides politikas plāns no 2004. – 2008. gadam” ir nacionāla līmeņa politikas plānošanas dokuments, kas raksturo Latvijas vidi, nosaka Latvijas vides politikas galvenos mērķus un rīcības to sasniegšanai, par virsmērķi izvirzot, ka *„jānodrošina cilvēku veselībai labvēlīgi dzīves vides apstākļi, kas paaugstinās iedzīvotāju labklājību un palielinās mūža ilgumu, tādējādi tuvinot dzīves un ekonomiskās attīstības līmeni vidējam Eiropas Savienības valstu līmenim”*. Vairāki no mērķiem ir saistoši un integrēti Programmā:

- Uzlabot pazemes un virszemes ūdeņu kvalitāti, novērst to tālāku piesārņošana un pakāpeniski samazināt esošo piesārņojumu.
- Nodrošināt dzeramā ūdens atbilstību kvalitātes normatīviem.

- Veicināt pašvaldību un zemes īpašnieku līdzdalību zemes dziļu ilgtspējīgā izmantošanā.
- Nodrošināt racionālu, vidi saudzējošu un ilgtspējīgu zemes dziļu izmantošanu.
- Veicināt šķirotas atkritumu savākšanas sistēmas ieviešanu pašvaldībās.
- Novērst vai mazināt iepriekšējas militārās vai saimnieciskās darbības rezultātā radušos piesārņojumu un tā kaitīgo ietekmi uz cilvēku veselību, īpašumu, vidi un bioloģisko daudzveidību.
- Saglabāt un atjaunot ekosistēmu un to dabisko struktūru daudzveidību. Saglabāt un veicināt vietējo savvaļas sugu daudzveidību.
- Ierobežot ūdeņu eutrofikāciju un piesārņošanu ar pesticīdu atliekām un smago metālu savienojumiem.
- Izmantojot plānošanas metodes un saprātīgu zemes apsaimniekošanu, nepieļaut bioloģiskās daudzveidības samazināšanos un lauku ainavas degradēšanos.
- Saglabāt meža bioloģisko daudzveidību un ekoloģisko funkciju kvalitāti klimata un ūdens režīma regulācijā, kā arī augsnes aizsardzībā.
- Saglabāt vēsturisko un tradicionālo apbūvi, kā arī pagarināt būvju un konstrukciju kalpošanas laiku, izmantojot zinātniski pamatotas tehnoloģijas.
- Samazināt lauku apdzīvoto vietu notekūdeņu un atkritumu slodzi uz vidi.
- Veicināt makšķerēšanu, makšķerēšanas un zvejas tūrismu, kā zivsaimniecības nozares perspektīvu virzienu.
- Veicināt dabas, lauku, dziednieciskā, ekotūrisma, velotūrisma un ar to saistītās infrastruktūras attīstību.
- Veicināt optimālu resursu izmantošanu, samazinot slodzi uz vidi.
- Uzlabot iedzīvotāju dzīves vidi, teritoriju plānošanā ņemot vērā vides kvalitātes prasības.
- Nodrošināt aktīvāku sabiedrības līdzdalību ar vidi saistītu lēmumu pieņemšanā.

„Bioloģiskās daudzveidības nacionālā programma” (2000) nosaka šādus stratēģiskos mērķus:

- saglabāt un atjaunot ekosistēmu un to dabiskās struktūras daudzveidību;
- saglabāt un veicināt vietējo savvaļas sugu daudzveidību;
- saglabāt savvaļas sugu, kā arī kultūraugu un mājdzīvnieku šķirņu ģenētisko daudzveidību;
- veicināt tradicionālās ainavas struktūras saglabāšanos;
- nodrošināt dzīvās dabas resursu līdzsvarotu un ilgtspējīgu izmantošanu.

4. Esošā vides stāvokļa raksturojums un iespējamās izmaiņas, ja Programma netiktu īstenota

Esošā vides stāvokļa raksturošanai ir noteikti vides indikatori, par kuriem ir biju brīvi publiski pieejama vides informācija. Balstoties uz šiem indikatoriem un situācijas salīdzinājumu, ir iespējams veikt vides stāvokļa novērtējumu arī turpmākajā plānošanas un Programmas īstenošanas procesā.

4.1. Gaisa piesārņojums

Piesārņojošās vielas atmosfērā nonāk no divu veidu piesārņojošiem avotiem – mobilajiem un stacionārajiem. Piesārņojošās vielas rodas dabisku un cilvēka darbības radītu procesu rezultātā – no katlu mājām sadedzināšanas procesa rezultātā, metāla kausēšanas rezultātā, darbinot iekšdedzes dzinējus u.c. procesos.

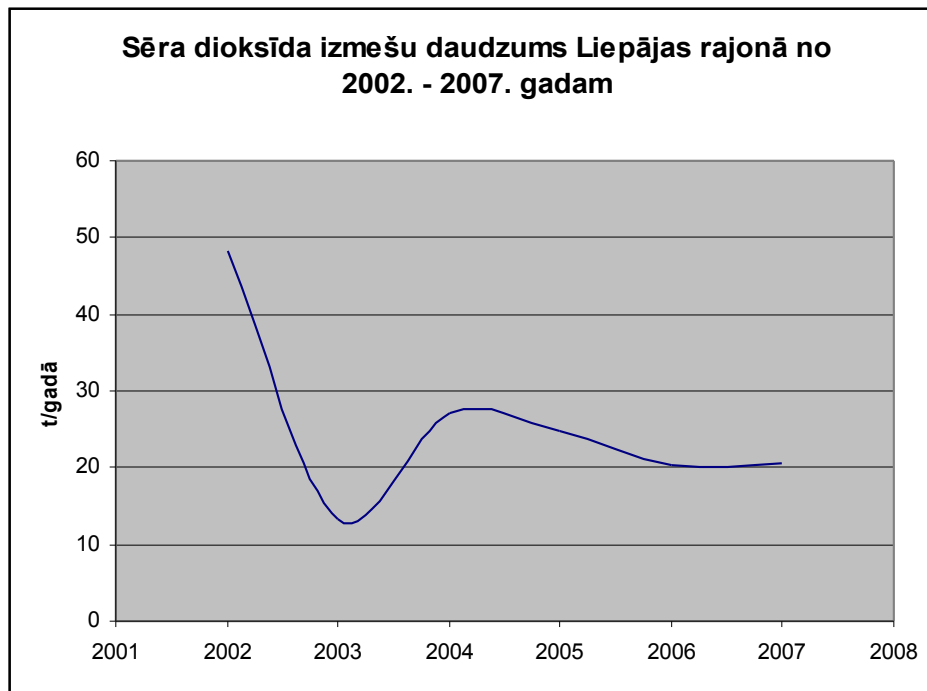
Nīcas pagasta piesārņojošo vielu emisiju apjoma lielāko daļu veido emisijas no individuālajām katlu mājām un ražošanas komercsabiedrībām, kur pamatā tiek izmantots cietais kurināmais. Pagastam būtiska problēma ir cūku kompleksu un vistu fermas piesārņojošo darbību radītās smakas, ko tagad regulē 2004.gada 27.jūlija MK Noteikumi Nr.626 „Noteikumi par piesārņojošas darbības izraisīto smaku noteikšanas metodēm, kā arī kārtību, kādā ierobežo šo smaku izplatīšanos”.

Nīcas pagastā reģistrētas 6 organizācijas, par kuru darbību laika posmā no 2003.-2008.gadam sniegtās atskaites veido LVĢMA valsts statistikas pārskata „Nr.2 – Gaiss” datus¹.

4.1.1. Emisiju daudzums no stacionārajiem avotiem

Sēra dioksīds nonāk atmosfērā no dažādām sadedzināšanas iekārtām. Tā kā LVĢMA nav apkopotu datu par sēra dioksīda izmešu daudzumu tieši Nīcas pagastā, Vides pārskatā sniegta informācija par sēra dioksīda izmešu daudzumu Liepājas rajonā. Liepājas rajonā kopumā no 2002. gada līdz 2007. gadam vērojams sēra dioksīda izmešu samazinājums (4.1.attēls).

¹ LVĢMA valsts statistikas pārskats „Nr.2 – Gaiss”

4.1. attēls²

4.1.2. Gaisa kvalitāte

Nīcas pagastam vistuvāk atrodas valsts monitoringa stacija Rucavā (lauku fona stacija), kura nodrošina regulārus gaisa kvalitātes pētījumus. Otra stacija atrodas Liepājas pilsētā (Kalpaka ielā 34), šajā stacijā veic tikai pilsētvidei aktuālā autotransporta piesārņojuma avotu ietekmes monitoringu.

Pamatojoties uz Rucavā veiktajiem lauku fona pētījumiem no 2003 – 2007. gadam, nav tikuši pārsniegti gaisa kvalitātes robežlielumi cilvēku veselības vai veģētācijas (ekosistēmas) aizsardzībai³.

Atšķirīga ir situācija Liepājas pilsētā, kur regulāri tiek pārsniegtas PM₁₀ (cieto daļiņu) gada un diennakts vidējās koncentrācijas, kā arī potenciālās problēmas var radīt slāpekļa dioksīda piesārņojums. Taču šī Programma nekādā veidā nevar ietekmēt Liepājas pilsētas gaisa piesārņojuma problēmas, vien norādīt uz problēmu esamību.

Iespējamās izmaiņas, ja Programma netiktu īstenota

Programmā noteiktās attīstības prioritātes un rīcības virzieni neparedz tiešus pasākumus gaisa kvalitātes uzlabošanai, taču paredz mehānisma izveidi pagasta uzņēmēju informēšanai un

² LVĢMA valsts statistikas pārskats „Nr.2 – Gaiss”

³ Gaisa kvalitātes novērtējums Latvijā (2003. – 2007. gads), 2008, LVĢMA

izglītošanai, kas kopumā var sniegt netiešu pozitīvu ieguldījumu gaisa kvalitātes nodrošināšanā.

4.2. Klimata pārmaiņas

Klimata pārmaiņas pamatā izpaužas kā gaisa temperatūras paaugstināšanās un dienu skaita ar sniega segu aukstajā gada laikā samazināšanās. Latvijā straujākais gaisa temperatūras paaugstinājums novērots 20. gadsimta otrajā pusē, Latvijā vidēji periods ar stabilu sniega segu samazinājies par 2 nedēļām.⁴

Klimata pārmaiņas ietekmējošie faktori ir siltumnīcas efektu izraisošo gāzu izmeši (SEG – dabiskas un antropogēnas izcelsmes gāzveida atmosfēras sastāvdaļas, kas absorbē un atkārtoti imitē infrasarkanā starojumu). Visvairāk SEG izmešu tiek emitēts enerģētikas nozarē, lielāko daļu no SEG Latvijā emitē enerģētikas un transporta nozare. Lielāko daļu no SEG izmešu daudzuma veido oglekļa dioksīds, kas rodas galvenokārt fosilo kurināmo (nafta, ogles, gāze un šķidrās kurināmais) degšanas procesos.

4.2.1. Atjaunojamo energoresursu izmantošana

Lai mazinātu SEG izmešu daudzumu, jāveicina atjaunojamo energoresursu izmantošana, jāsekmē fosilo kurināmā resursu nomainīšanu ar citiem, videi draudzīgākiem kurināmajiem resursiem (dabāgāzes un biomasu). Kopumā Latvijā tautsaimniecības pārstrukturēšanās 90. gadu sākumā izraisīja SEG izmešu strauju samazinājumu.

Nīcas pagastā reģistrētas 6 organizācijas, kuru laika posmā no 2003.-2008.gadam sniegtās atskaites veido LVĢMA valsts statistikas pārskata „Nr.2 – Gaiss” datus. 3 no šīm organizācijām ir piešķirta piesārņojošās darbības atļaujas C kategorija, 3 - piesārņojošās darbības atļaujas B kategorija. Pēc 2006. gadā sniegtajām atskaitēm, kā kurināmais pamatā izmantota koksne un ogles.⁵

Īespējamās izmaiņas, ja Programmā netiktu īstenota

Tā kā Latvija ir uzņēmusies vairāku starptautisku saistību izpildi, sagaidāms, ka kopumā fosilā kurināmā izmantošana samazināsies un tie tiks nomainīti pret citiem, videi draudzīgākiem kurināmajiem resursiem. Tā kā Programmā ir paredzēti tādi pasākumi

⁴ Ilgtspējīgas attīstības indikators pārskats 2006

⁵ LVĢMA valsts statistikas pārskats „Nr.2 – Gaiss”

kā apkures optimizācija, ieviešot alternatīvus kurināmā materiāla risinājumus un komunālo tarifu pārskatīšana un pielāgošana, atbilstoši reālajām resursu izmaksām, programmas īstenošana ir priekšnoteikums pozitīvām izmaiņām attiecībā uz atjaunojamo energoresursu izmantošanu.

4.3. Ūdens kvalitāte

4.3.1. *Novadīto notekūdeņu daudzums*

Galvenie piesārņojošo vielu emisiju avoti ūdenī ir komunālo notekūdeņu novadīšanas sistēmas apdzīvotajās vietās. Nīcas pagasta teritorijā ir viens funkcionējošs notekūdeņu attīrīšanas iekārtu (NAI) komplekss – Nīcas ciemata bioloģiskās notekūdeņu attīrīšanas iekārtas ar jaudu 100m³ diennaktī, un kopējo paredzēto izplūdi 71'930 m³ gadā. Pēc bioloģiskās attīrīšanas notekūdeņus ievada Bārtas upē. Attīrīto ūdeņu kvalitāte atbilst normatīviem, kas noteikti notekūdeņu attīrīšanas iekārtām izsniegtajā B kategorijas piesārņojošo darbību atļaujā. Galvenā kanalizācijas ūdeņu sistēmas problēma ir kanalizācijas sūkņu staciju stāvoklis. Tās darbība nenodrošina pietiekami stabilu un drošu notekūdeņu novadīšanu uz attīrīšanas iekārtām, tāpēc tiek paredzēta esošās stacijas rekonstrukcija ar akas tīrīšanu, jauna sūkņa un automātikas uzstādīšanu.

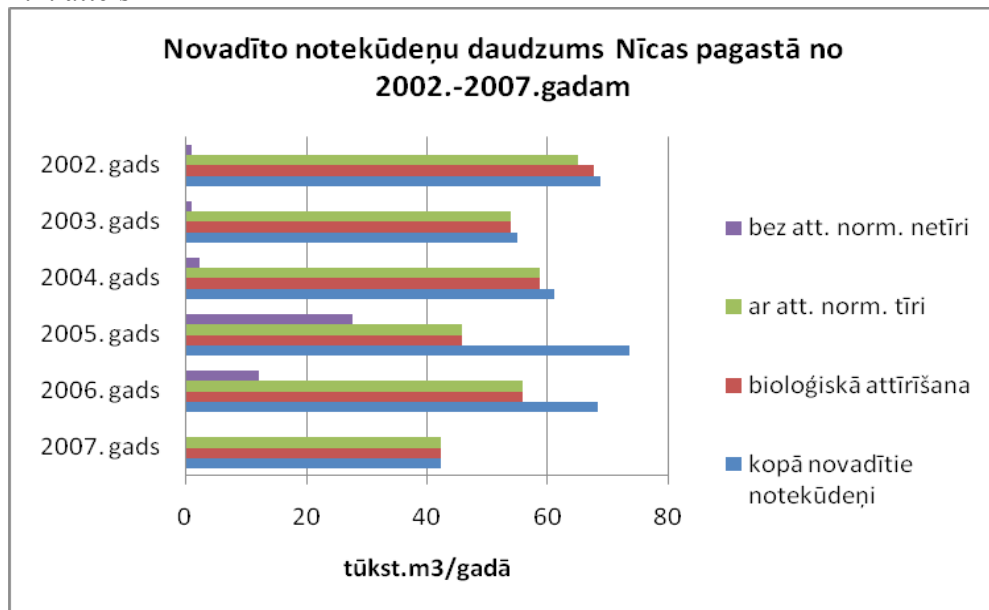
Grīnvaltu ciemā vietējie iedzīvotāji apsaimnieko bijušo padomju militārās infrastruktūras ūdens urbumu un notekūdeņu attīrīšanas iekārtas. Ciemā ūdensapgādi nodrošina sūknis ar jaudu 4m³/h un spiedkatls ar tilpumu 1,5m³. Notekūdeņi tiek novadīti ar divu grodu aku sistēmu caur filtriem uz novadgrāvi. Šai infrastruktūrai nepieciešama nopietna rekonstrukcija.

LVĢMA valsts statistikas pārskatā „Nr.2 – Ūdens” par 2007.gadu atskaites sniegušas kopā 7 organizācijas no Nīcas pagasta, 3 no šīm ir A kategorijas piesārņojošās darbības atļauja (SIA „Nīca1”, „Nīcas Rukši” un „Nīckarsti”), 2 – B kategorija un 2 – C kategorija.

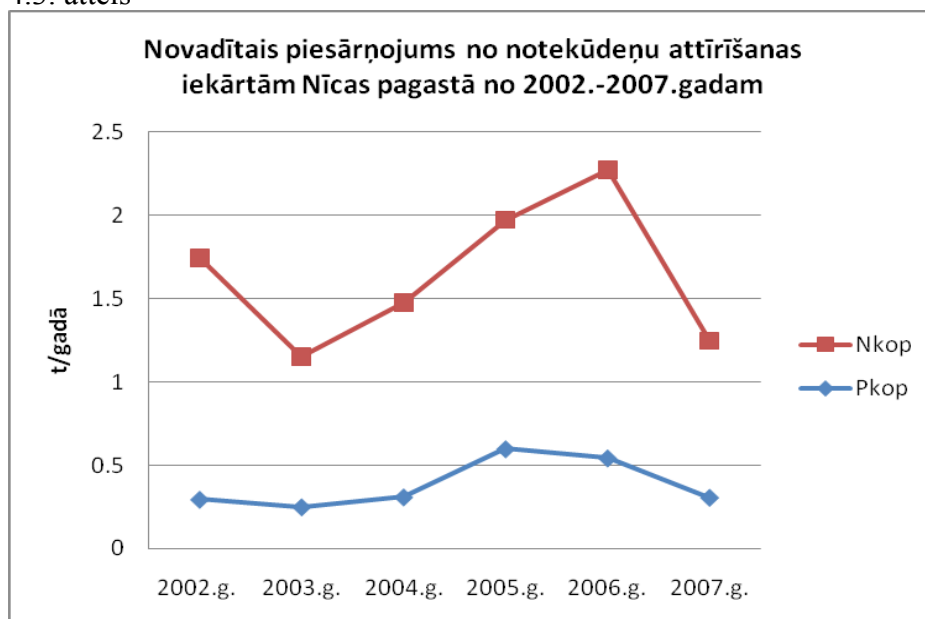
Analizējot LVĢMA valsts statistikas pārskatā „Nr.2 – Ūdens” sniegto statistisko informāciju jāsecina, ka lielākais kopējais Nīcas pagastā novadītais notekūdeņu daudzums ir bijis 2005.un 2006.gadā, bet 2007.gadā salīdzinājumā ar 2006. gadu ir samazinājies aptuveni par trešdaļu. (attēls 4.2.).

Ar notekūdeņiem vidē nonāk fosfors (P) un slāpeklis (N) – biogēnās vielas, kas veicina eutrofikācijas procesus virszemes ūdenstilpēs. Lai mazinātu ūdenstilpju aizaugšanu, jāsamazina biogēno vielu novadīšana vidē. Analizējot LVĢMA valsts statistikas pārskatā „Nr.2 – Ūdens” sniegto statistisko informāciju par Nīcas pagastu jāsecina, ka vidē novadīto biogēno elementu apjoms no 2003. līdz 2006.gadam ir pieaudzis, bet 2007.gadā, salīdzinājumā ar 2006.gadu, ir samazinājies (attēls 4.3.).

4.2. attēls⁶



4.3. attēls⁷



⁶ LVĢMA valsts statistikas pārskats „Nr.2 – Ūdens”

⁷ LVĢMA valsts statistikas pārskats „Nr.2 – Ūdens”

4.3.2. *Virszemes ūdeņu kvalitāte*

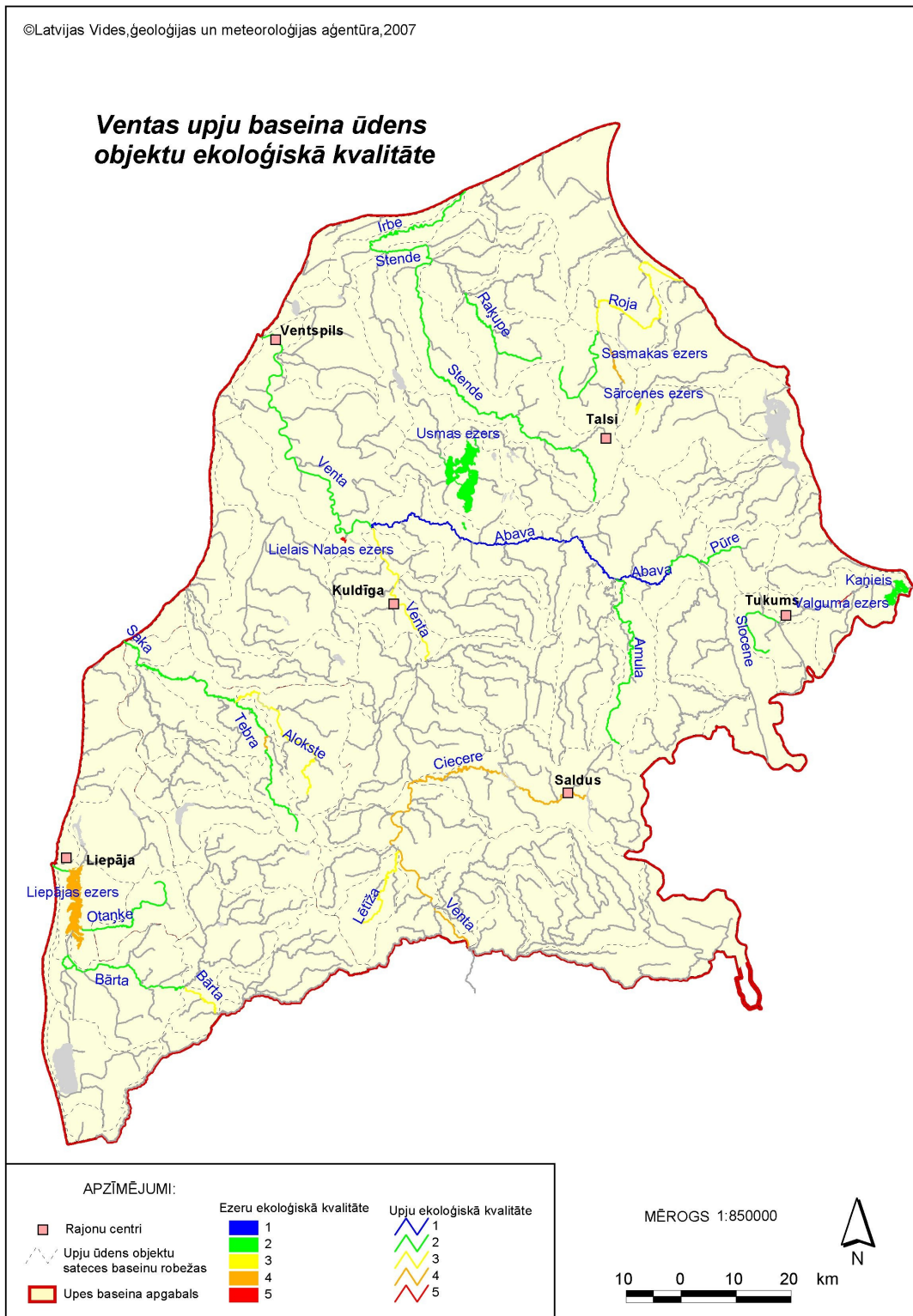
Nīcas pagasta teritorija ietilpst Ventas upju baseina apgabalā (MK 2003. gada 15. aprīļa noteikumi Nr.179 „*Noteikumi par upju baseinu apgabalu robežu aprakstiem*”), kas Nīcas pagasta teritorijā sīkāk sadalās divos apakšbaseinos - Liepājas ezera (Bārtas) baseinā un Baltijas jūras mazo upju baseinā (Papes ezers un tā apkārtnē). Saskaņā ar ŪAL visa Latvijas teritorija ir iedalīta virszemes ūdensobjektos.

Visas upes un ūdeņus Latvijā var iedalīt divās galvenajās grupās atbilstoši tam, kādām zivju sugām tie ir vairāk piemēroti – lašveidīgo zivju ūdeņi un karpveidīgo zivju ūdeņi. Saskaņā ar MK noteikumiem Nr. 118 (pieņemti 12.03.2002., grozījumi izdarīti ar MK noteikumiem Nr. 446, 01.10.2002. un Nr.752, 04.10.2005.) „*Noteikumi par virszemes un pazemes ūdeņu kvalitāti*”, Latvijā noteikti prioritārie lašveidīgo un karpveidīgo zivju ūdeņi. Prioritārie zivju ūdeņi aptver zivju eksistencei un to krājumu dabiskai atjaunošanai nozīmīgas upes vai upju posmus, kā arī ezerus, kuros nepieciešams veikt ūdens aizsardzības vai ūdens uzlabošanas pasākumus. Nīcas pagastā Bārtas upe no Bārtas-Dunikas ceļa tilta līdz Liepājas ezeram ir no teikta kā prioritārie karpveidīgo zivju ūdeņi, Liepājas ezers arī ir noteikts kā prioritārie karpveidīgo zivju ūdeņi.

Virszemes ūdensobjektu ekoloģisko kvalitāti nosaka pēc dažādiem ķīmiskajiem, ekoloģiskajiem un hidromorfoloģiskajiem kritērijiem. Ekoloģiskās kvalitātes klasifikācijā ūdensobjektus iedala 5 grupas – augsta, laba, vidēja, slikta un ļoti slikta ūdens ekoloģiskā kvalitāte. Virszemes ūdeņu monitoringa datus iegūst virszemes ūdens monitoringa stacijās. Liepājas rajonā atrodas vairākas šādas stacijas uz lielākajām upēm un ezeriem. Pēc LVĢMA 2007. gada datiem par Ventas upju baseina apgabala ekoloģisko kvalitāti, Nīcas pagastā Bārtas upei ir laba ekoloģiskā kvalitāte, taču Liepājas ezeram kopumā ir slikta ekoloģiskā kvalitāte (4.4.attēls).⁸

⁸ LVĢMA dati, Ventas upju baseina apgabala ekoloģiskā kvalitāte, 2007

4.4. attēls⁹



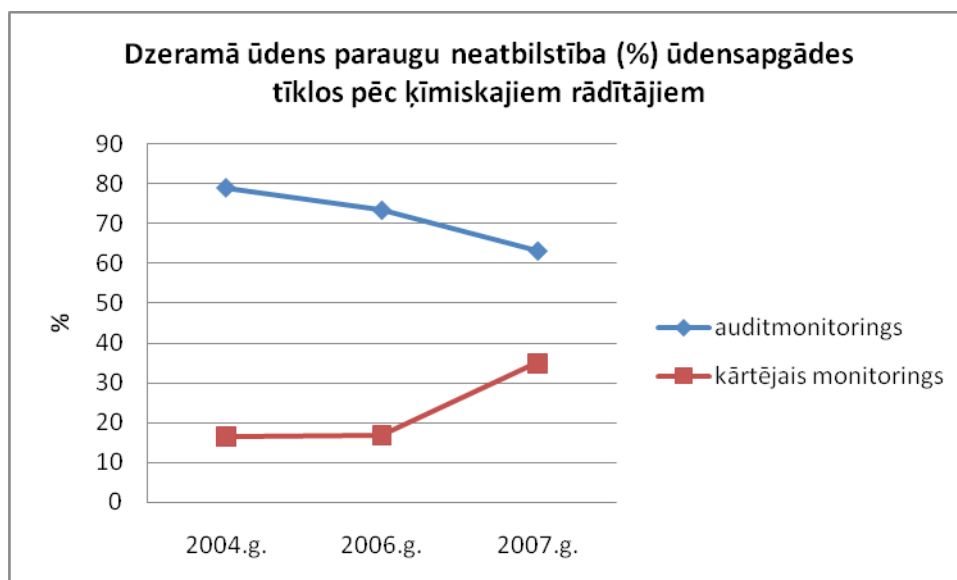
4.3.3. Dzeramā ūdens kvalitāte

⁹ LVĢMA, Latvijas virszemes ūdeņu kvalitātes pārskats 2006

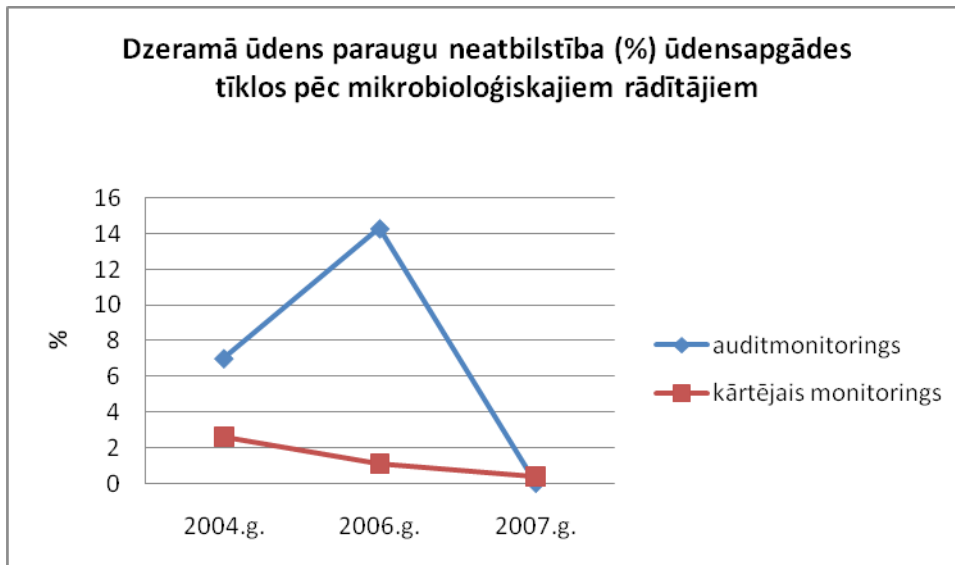
Par dzeramo ūdeni uzskata saldūdeņus, kas neapstrādātā veidā vai pēc speciālas sagatavošanas tiek lietoti cilvēku uzturā vai izmantoti pārtikas rūpniecībā un tirdzniecībā, neatkarīgi no piegādes veida (pa ūdens apgādes tīkliem vai fasētus). Dzeramajiem ūdeņiem ir jāatbilst MK noteikumu Nr. 235 „Dzeramā ūdens obligātās nekaitīguma un kvalitātes prasības, monitoringa un kontroles kārtība” prasībām.

Dzeramā ūdens kvalitātes uzraudzību valstī veic Sabiedrības veselības aģentūra. Monitoringa rezultāti liecina, ka kopumā pēdējo gadu laikā dzeramā ūdens paraugu skaits ūdensapgādes tīklos, kuri neatbilst ķīmiskajiem un mikrobioloģiskajiem rādītājiem, ir samazinājies (attēli 4.5. un 4.6.). Diemžēl nav pieejamu datu atsevišķi par dzeramā ūdens kvalitāti tikai Nīcas pagastā.

4.5. attēls¹⁰



¹⁰ Sabiedrības veselības aģentūra

4.6. attēls¹¹**4.3.4. Peldūdeņu kvalitāte**

Peldūdeņu kvalitātes uzraudzību valstī veic Sabiedrības veselības aģentūra, nodrošinot peldvietu ūdens ķīmisko un bakterioloģisko analīžu veikšanu, kā arī veicot vizuālos novērojumus uz vietas. 2007. gadā, pēc SVA datiem, Nīcas pagastā ir reģistrēta viena peldvieta – Baltijas jūrā, Bernātos. Tā paša gada dati liecina, ka ūdens mikrobioloģiskā kvalitāte šajā peldvietā ir bijusi atbilstoša normatīviem.

Iespējamās izmaiņas, ja Programma netiktu īstenota

Programmas īstenošana ir priekšnoteikums investīciju piesaistei ūdensapgādes un kanalizācijas sistēmu rekonstrukcijai, to neīstenojot dzēramā ūdens kvalitāte Nīcas pagastā paliktu esošajā līmenī vai turpinātu pasliktināties.

4.4. Zemes dziļu izmantošana

Pēc Valsts ģeoloģijas dienesta datiem Nīcas pagastā ir sekojošas smilts un grants atradnes: Liepājas ezers, Kalnišķi, Mazķirbas, Jēķi – Klijāni, Bernāti, Pērkone, kas netiek izmantotas. Minētās atradnes ir attēlotas arī Nīcas pagasta teritorijas plānojumā, bet to izmantošana nav paredzēta.

¹¹ Sabiedrības veselības aģentūra

Pagasta teritorijā atrodas padomju laikā veikti naftas izpētes urbumi, no kuriem kāds nākotnē arī varētu būt potenciāls naftas ieguves avots. Teritorijas plānojumā šīs atradnes nav iezīmētas, jo to zemju īpašnieki neplāno tās izmantot.

Iespējamās izmaiņas, ja Programma netiktu īstenota

Programma neparedz tiešus pasākumus zemes dziļu izmantošanai, tādējādi tās īstenošana neietekmē šo jomu. Zemes dziļu izmantošanu nosaka LR normatīvie akti un pašvaldības teritorijas plānojums.

4.5. Atkritumu apsaimniekošana

Nīcas pagasts ietilpst Liepājas atkritumu apsaimniekošanas reģionā, kura atkritumu apsaimniekošanas plāns ir izstrādāts 2005.gadā.

Sadzīves atkritumu savākšanu pagasta teritorijā veic SIA "Nordia" uz 2005.gadā noslēgtā līguma pamata. Atkritumu savākšana Nīcas pagastā notiek uzstādītos 27 konteineros. Pārējie pagasta iedzīvotāji slēdz individuālus līgumus par atkritumu savākšanu ar SIA „Nordia” vai SIA „EKO Kurzeme”. 2003.gadā SIA „Nordia” savāca 1560m³ pagasta sadzīves atkritumus.

Nīcas pagasta atkritumi tiek noglabāti Liepājas rajona Grobiņā, atkritumu savākšanas un noglabāšanas poligonā "Ķīvītes", kas ir izveidots, saskaņā ar projektu, atbilstoši vides aizsardzības prasībām. Līdz 2000.gadam atkritumus noglabāja pagasta atkritumu izgāztuvē "Pīlādži" Kalnišķos, kas ir rekultivēta 2002.gadā.

Pašvaldībā 2006. gada jūlijā ir pieņemti Saistošie noteikumi par atkritumu apsaimniekošanu Nīcas pagastā. Pašvaldībai ir noslēgts līgums ar atkritumu apsaimniekošanas uzņēmumu, kas nodrošina centralizētu sadzīves atkritumu savākšanu no pagasta iestādēm un daudzdzīvokļu mājām, kas ir pašvaldības komunālās un dzīvokļu saimniecības pārziņā. Pagastā ir uzstādīti eksperimentālie konteineri atkritumu šķirošanai – kartonam, stiklam, PET pudelēm, kas sekmīgi tiek izmantoti, tādējādi smazinot uz poligonu izvesto sadzīves atkritumu daudzumu un veicinot iedzīvotāju `zaļo` dzīvesveidu. Ir nodrošināta arī iespēja iedzīvotājiem ar savu transportu aizvest šķirotos atkritumus uz atkritumu apsaimniekošanas šķirošanas bāzi, kas atrodas Nīcas pagastā īpašumā „Celmi”.

Tāpat kā visā valstī, pārejot uz reģiona izgāztuvēm, arī Nīcas pagastam aktuāla ir problēma ar nelegālām atkritumu izmešanas vietām un vides piegružošanu, kas tikai norāda uz vājo atkritumu apsaimniekošanas sistēmu.

Bīstamie atkritumi rodas gan ražošanas procesos, gan mājsaimniecībā.

Raksturīgākie ražošanas bīstamie atkritumi ir no autoservisiem un remontdarbnīcām – izstrādātās eļļas, naftas produktu saturošie ūdeņi, filtru materiāli, autoriepas, akumulatori, absorbenti, šķīdinātāji. Gan ražošanā, gan mājsaimniecībā rodas bīstamie atkritumi - baterijas, svina akumulatori, luminiscentās lampas, krāsas, šķīdinātāji. Bīstamos atkritumus jāparedz nodot organizācijām, kas ir saņēmušas atļaujas šāda veida atkritumu apsaimniekošanai. Pašlaik pagastā rūpniecības uzņēmumi radušos bīstamos atkritumus savāc un, atbilstoši noslēgtajiem līgumiem, nodod uzņēmumiem, kuri nodarbojas ar šādu atkritumu tālāku apsaimniekošanu. Pagasta skolā ir uzstādīts kontainers izlietotajām baterijām, savukārt dienasgaismas spuldzes tiek uzkrātas un nodotas atkritumu savācējam „Nordia”.

Pēc SIA „Nordia” datiem, izvesto atkritumu daudzums Nīcas pagasta pašvaldības dzīvokļu un komunālajā saimniecībā:

Gads	2006	2007
Tonnas	502,61	407,1
m ³	2513,04	2053,49

Iespējamās izmaiņas, ja Programma netiktu īstenota

Saskaņā ar 2000.gada 14.decembrī pieņemtā likuma „Atkritumu apsaimniekošanas likums” 9. pantu, pašvaldības savā administratīvajā teritorijā organizē sadzīves atkritumu, to skaitā sadzīvē radušos bīstamo atkritumu apsaimniekošanu. Programma paredz pasākumus, lai nodrošinātu pašvaldības saistošo noteikumu izpildes kontroli, kā arī vides izglītības pasākumu organizēšanu. Tādējādi īstenojot programmu tiks veicināta esošās situācijas uzlabošanās.

4.6. Augsnes piesārņojums

Piesārņotās un potenciāli piesārņotās teritorijas ir bijušās PSRS armijas kara daļas u.c. teritorijas ar vēsturisku piesārņojumu, atkritumu izgāztuves, naftas bāzes, rūpniecības, ražošanas uzņēmumi un to darbības rezultātā radies piesārņojums, uzņēmumi ar vecām tehnoloģiski nolietotām iekārtām u.c. teritorijas.

4.6.1. Piesārņotās un potenciāli piesārņotās vietas

Kā liecina LVGMA Piesārņoto un potenciāli piesārņoto vietu reģistra dati, Nīcas pagastā ir 1 piesārņota vieta - bijusī DUS pie Rukšu fermas Nīcas pagastā, kur saglabājies grunts piesārņojums ar naftas produktiem.

Nīcas pagastā ir noteiktas arī 3 potenciāli piesārņotas vietas – SIA Nīckrasti, SIA „Nīcas Rukši” cūku komplekss, SIA Nīca1 noslēgta cikla cūku komplekss. Saskaņā ar MK noteikumos Nr. 483. „Piesārņoto vietu apzināšanas un reģistrācijas kārtība” minēto potenciāli piesārņotās vietās teritorijas piesārņojums ar pašreizējo nekustamā īpašuma lietošanas mērķi var ietekmēt cilvēka veselību vai vidi, un ir vajadzīga izpēte, lai novērtētu ietekmes mērogu, riska pakāpi un sanācijas nepieciešamību.

Īspējamās izmaiņas, ja Programma netiktu īstenota

Programma neparedz tiešus pasākumus attiecībā uz piesārņotām un potenciāli piesārņotām vietām, taču paredz nodrošināt iedzīvotājus ar informējošiem un izglītojošiem pasākumiem, kam varētu būt netieša pozitīva ietekme uz piesārņojuma mazināšanu vai videi draudzīgas uzņēmējdarbības veicināšanu.

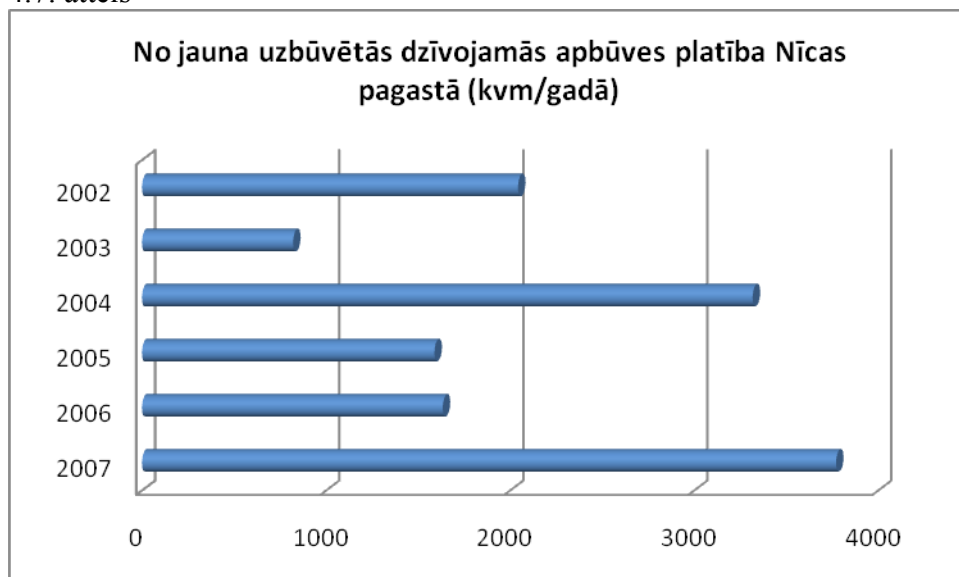
4.7. Bioloģiskā daudzveidība

Latvijā konstatētas 18 047 dzīvnieku, 5396 augu un aptuveni 4000 sēņu sugu. Zinātnieki lēš, ka aptuveni 907 sugas (3,3 % no kopējā sugu skaita) ir retas un apdraudētas. Savvaļas augi un dzīvnieki ir nozīmīga ikvienas ekosistēmas sastāvdaļa. Kādai sugai izzūdot, tiek izjauktas sugu savstarpējās saiknes. Tāpat neatgriezeniski var izzust iespēja nākotnē cilvēku labā izmantot pašreiz nezināmas šo sugu īpašības. Būtiskākās problēmas un bioloģiskās daudzveidības apdraudējumu izraisa neskarto teritoriju apbūve un intensīva teritoriju izmantošana atpūtas un tūrisma vajadzībām, intensīva meža izmantošana, īpaši privātos mežos, kā arī ekstensīvajai lauksaimniecībai raksturīgās bioloģiskās daudzveidības izzušana teritorijās, kur atsākta intensīvā saimniekošana un daudzviet arī tam pretējais process - pļavu aizaugšana.

4.7.1. *Apbūvēto teritoriju platība*

Jaunas apbūves attīstība ir saistīta ar dabas pamatnes samazinājumu, tādējādi būvniecības apjomus raksturojošs indikators netieši parāda antropogēno ietekmi uz bioloģisko daudzveidību. Nīcas pagasta būvvaldes dati liecina, ka pēdējos gados turpina pieaugt dzīvojamo ēku būvniecība (4.7. attēls). Kā zināms, jaunas apbūves attīstība lielākoties novērojama Liepājas pilsētas tuvākajā apkārtnē, kā arī pagasta piekrastes daļā. Jauna apbūve saistās ne vien ar dzīvojamo ēku būvniecību, bet tam pakārtotu infrastruktūras attīstību, kas kopumā izraisa arī tādas negatīvas ietekmes kā troksni un ekosistēmas fragmentāciju.

4.7. attēls¹²



4.7.2. *Bioloģiski vērtīgie zālāji*

Viens no iespējamajiem bioloģiskās daudzveidības rādītājiem ir bioloģiski vērtīgo zālāju platības, kas tiek noteiktas izpētes rezultātā un kuru apsaimniekošanai var saņemt atbalstu Lauku atbalsta dienestā. Uz 2009. gada sākumu Nīcas pagastā 304,11 ha ir atzīti par bioloģiski vērtīgajiem zālājiem¹³.

¹² Nīcas pagasta būvvalde

¹³ Nīcas pagasta padomes dati

4.7.3. Īpaši aizsargājamās dabas teritorijas

Nīcas pagasts ir bagāts ar īpaši aizsargājamajām dabas teritorijām (turpmāk tekstā – ĪADT). Nīcas pagastā ir 3 dabas liegumi un 2 dabas parki.

NATURA 2000 aizsargājamo dabas teritoriju tīklā ir iekļautas visas Nīcas pagastā esošās ĪADT.

4.1. tabula Īpaši aizsargājamās dabas teritorijas ¹⁴

Īpaši aizsargājamā dabas teritorija	Teritorijai ir izstrādāts un apstiprināts Dabas aizsardzības plāns*	Teritorijai ir spēkā esoši individuālie aizsardzības un izmantošanas noteikumi*
Dabas parks „Bernāti”		
Dabas parks „Pape”		
Dabas liegums „Ječu purvs”		
Dabas liegums „Liepājas ezers”		
Dabas liegums „Rucavas īvju audze”		

*Ar zaļu iezīmētas teritorijas, kurām ir izstrādāts un apstiprināts Dabas aizsardzības plāns un / vai ir spēkā esoši individuālie aizsardzības un izmantošanas noteikumi.

Kā redzams 4.1. tabulā, 3 no 5 īpaši aizsargājamajām dabas teritorijām ir izstrādāti un apstiprināti dabas aizsardzības plāni. Kā pēdējais ir izstrādāts dabas lieguma „Liepājas ezers” dabas aizsardzības plāns un apstiprināts ar Vides ministra 03.12.2008. rīkojumu nr. 407. Individuālie aizsardzības un izmantošanas noteikumi apstiprināti 3 teritorijām.

4.2. tabula Īpaši aizsargājamo dabas teritoriju raksturojums ¹⁵

Aizsargājamā dabas teritorija	Tips*	Platība (ha)	Dibināšanas gads
<i>Dabas liegumi</i>			
Ječu purvs	B	282	2004.
Rucavas īvju audze	B	206	1987.
Liepājas ezers	C	4544**	1977.
<i>Dabas parki</i>			
Pape	C	51777**	2003.
Bernāti	B	2944	2004.

* B – teritorijas, kas noteiktas atbilstoši ES direktīvai „Par dabisko biotopu, savvaļas faunas un floras aizsardzību”, 92/43EEK;
C – teritorijas, kas noteiktas atbilstoši ES direktīvai „Par savvaļas putnu aizsardzību” un direktīvai „Par dabisko biotopu, savvaļas faunas un floras aizsardzību”.

¹⁴ www.dap.gov.lv
¹⁵ www.dap.gov.lv

** Kopējā platība, t.sk. kaimiņu pagastos.

Dabas liegums „Ječu purvs”

Dabas liegums izvietojies pagasta dienvidaustrumos ietverot sevī Ječu purvu un apkārtnes teritorijas. Tā tuvumā neatrodas apdzīvotas vietas – to ieskauj meži un tuvumā atrodas cita īpaši aizsargājama dabas teritorija – dabas liegums „Rucavas īvju audze”.

Izveidošanas kritēriji: Teritorija veidota kaļķaino zāļu purvu aizsardzībai. Ječu purvs ir viens no četriem lielākajiem kaļķainajiem zāļu purviem Latvijā. Izcili nozīmīga vieta ES Biotopu direktīvas 1.pielikuma biotopa - kaļķaini zāļu purvi ar rūsgano melnceri saglabāšanā, kas ir arī Latvijā aizsargājams biotops – kalcifili purvi ar rūsgano melnceri. Dabas liegumā konstatētas **sešas** īpaši aizsargājamās augu sugas (Buksbauma grīslis, Stāvlapu dzegužpirkstīte, Sibīrijas skalbe, Bezdelīgactiņa, Rūsganā melncere un Daudzzaru rikardija).

Apdraudošie faktori un ietekmes:

Nav informācijas par kādiem esošiem apdraudošiem faktoriem, kas ietekmētu dabas lieguma vides stāvokli.

Dabas liegums „Rucavas īvju audze”

Dabas liegums aizņem 206ha un atrodas pagasta dienvidaustrumos plašā mežu masīvā starp Rucavu, Nīcu un Sikšņiem, Nīcas pagasta DA daļā uz robežas ar Rucavas pagastu. Tā tuvumā neatrodas apdzīvotas vietas – ziemeļos izvietotas lauksaimniecības zemes, ziemeļrietumos atrodas DL „Ječu purvs”. Dabas liegumā visa zeme ir valsts īpašums un atrodas VAS “Latvijas valsts meži” Dienvidkurzemes mežsaimniecības tiesiskajā valdījumā (170,3ha) un Valsts meža dienesta tiesiskajā valdījumā (35,7ha).

Izveidošanas kritēriji: Teritorija veidota, lai aizsargātu Latvijā retu koku sugu - parasto īvi (*Taxus baccata*). Otra nozīmīga dabas lieguma vērtība ir Baltijas efeja (*Hedera helix* var. *baltica* Rehd.) Teritorijā sastopams ir ES Biotopu direktīvas biotops – melnalkšņu staignāji.

2005. gadā dabas liegumā konstatētas 9 īpaši aizsargājamās vaskulāro augu sugas, 6 īpaši aizsargājamās sūnu sugas, 4 īpaši aizsargājamās ķērpju sugas; 6 īpaši aizsargājamās bezmugurkaulnieku sugas, 4 īpaši aizsargājamās putnu sugas.

Īpaši vērtīgie biotopi un tos ietekmējošie faktori:

- parastās īves audzes – egļu noēnojums, kas neveicina vairošanās orgānu veidošanos, tāpēc nepieciešams veikt atēnošanu. Savukārt kopšanas cirtes jāveic tā, lai netiktu pilnībā izcirsts pamežs – īves netiktu atstātas pilnā apgaismojumā.
- Baltijas efejas audzes – koku noēnojums, ko rada efeju apaugošo koku iesaģšana baltalkšņos.

Apdraudošie faktori un ietekmes: Dabas liegumā ietilpstošā purva stāvokli būtiski ir ietekmējusi dabas lieguma un apkārtējo mežu un purvu meliorācija un upju taisnošana, kā rezultātā zāļu purvi aizauguši ar kokiem un krūmiem un dažviet tajos sāk dominēt zilganā molīnija. Negatīvu iespaidu atstāja arī 2004.gadā veiktā kopšanas cirte.

Nav individuālo aizsardzības un izmantošanas noteikumu, bet Latvijas dabas fonda izstrādātais dabas aizsardzības plāns apstiprināts 2006.gada 16.janvārī.

Dabas liegums „Liepājas ezers”

Dabas liegumu veido Liepājas ezers un tam pieguļošās pļavas un tas atrodas Liepājas rajona Otaņķu, Nīcas, Grobiņas pagastu un Liepājas pilsētas robežās. Nīcas pagasta teritorija robežojas ar ezeru tikai nelielā teritorijas daļā no Bārtas upes ietekas līdz Liepājas pilsētas robežai

Izveidošanas kritēriji: dabas liegums „Liepājas ezers” dabas sākotnēji dibināts 1977.gadā kā Liepājas ezera ornitoloģiskais liegums 1380ha platībā. Pašreizējo lieguma statusu nosaka Latvijas Republikas Ministru kabineta 1999.gada 15.jūnijā pieņemtie „Noteikumi par dabas liegumiem”. Jau 1989.gadā ezers iekļauts Putniem starptautiski nozīmīgo vietu sarakstā (Eiropas Savienības nozīmes putniem nozīmīgas vietas Latvijā. (Latvijas Ornitoloģijas biedrība. E.Račinska red. Rīga, 2004.).

Liepājas ezera platība 3715ha, bet kopā ar salām 3751ha. Tā vidējais dziļums lielāks par 2m, bet maksimālais dziļums 2,8m. Ezerā 13salas. Tas ir eitrofs, stipri aizaudzis (40%) ezers. Te ligzdo apmēram 110 putnu sugas, arī Pasaules Sarkanajā grāmatā ierakstītā grieze (*Crex crex*), kā arī 12 Eiropā apdraudētas un Latvijā aizsargātas putnu sugas: ragainais dūkuris (*Podiceps auritus*), lielais dumpis (*Botaurus stellaris*), mazais dumpis (*Ixobrychus minutus*), niedru lija (*Circus aeruginosus*), pļavas lija (*Circus pygargus*), lielais ormanītis (*Porzana porzana*), mazais ormanītis (*Porzana*

parva), gūgatnis (*Philomachus pugnax*), melnā puskuitala (*Limosa limosa*), upes zīriņš (*Sterna hirundo*), mazais zīriņš (*Sterna albifrons*), melnais zīriņš (*Chlidonias niger*), lielais ķīris (*Larus ridibundus*). Ezerā ligzdo arī biežāk sastopami putni, kā dažādu sugu pīles, paugurknābja gulbis (*Cygnus olor*), cekulainais dūkuris (*Podiceps cristatus*), laucis (*Fulica atra*). Spalvu mešanas laikā te uzturas daudz meža pīļu. Rudeņos un pavasaros Liepājas ezers ir nozīmīga barošanās vieta caurceļojošiem gulbjiem, zosīm un pīlēm, bet siltās ziemās te uzturas daudz ziemojošo putnu (piemēram, paugurknābja gulbju).

Ezera piekrastē sastopami aizsargājami augi, kā jūrmalas miķelīte (*Tripolium vulgare*), zemeņu āboliņš (*Trifolium fragiferum*) u.c. Dabas lieguma teritorijā konstatētas apmēram 23 īpaši aizsargājamas augu sugas, 11 īpaši aizsargājamas bezmugurkaulnieku sugas, 5 īpaši aizsargājamas zīdītāju sugas.

Nīcas pagastā Liepājas ezera piekrasti veido sekojošas teritorijas ar dažādu bioloģisko vērtību:

- ar zemāku bioloģisko vērtību, kuras saglabāšanai nepieciešami īpaši, bet ne prioritāri pasākumi (Bernātu poldera ziemeļaustrumu daļa; pļava pie Acugala);
- ar bioloģisko daudzveidību, kas uzskatāma par nozīmīgu, bet ne prioritāru dabas lieguma teritorijā (Reiņu mežs un polderis);
- lauksaimniecībā izmantotas zemes.

Ezera daļu pagasta teritorijā var novērtēt kā bioloģiskajai daudzveidībai nozīmīgu teritoriju.

Dabas liegumu veido šādas funkcionālās zonas:

- dabas lieguma stingrā režīma zona;
- dabas lieguma zona.

Nīcas pagastā atrodas tikai dabas lieguma zona, kuras izmantošanu nosaka DL „Liepājas ezera” individuālie aizsardzības un izmantošanas noteikumi (MK 28.03.2000. noteikumi Nr.114.).

Apdraudošie faktori un ietekmes: Ezers ļoti piesārņots - galvenie piesārņotāji ir pilsētas notekūdeņi, rūpnieciskā apbūve ezera krastā („Liepājas Metalurģis”), lauksaimniecības piesārņojums u.c. Galvenās piesārņojošās vielas ir sulfāti un hlorīdi. Tā rezultātā ezers stipri eitroficējies.

Kopīgai ezera apsaimniekošanai ap Liepājas ezeru esošās pašvaldības izveidojušas biedrību „Liepājas Ezeri”. Biedrība veic ezera apsaimniekošanu atbilstoši apsaimniekošanas programmai un apstiprinātajam dabas lieguma „Liepājas ezers” dabas aizsardzības plānam.

Dabas parks „Pape”

Dabas parks izveidots 2003.gadā kā viena no nozīmīgākajām piekrastes mitrāju ekosistēmām Latvijā, apvienojot vairākas īpaši aizsargājamas dabas teritorijas: Papes ezera zooloģisko liegumu, Kalnišķu komplekso dabas liegumu, Nidas purvu un Baltijas jūras piekrastes augsto kāpu joslu.

Dabas parka teritorija Nīcas pagastā ietver Papes ezera austrumu krastam pieguļošās teritorijas, tai skaitā Papes polderi, daļu no Kalnišķu ciema teritorijas un Baltijas jūras piekrastes kāpu joslu uz dienvidiem no Jūrmalciema.

Izveidošanas kritēriji: teritorija izveidota, lai aizsargātu ligzdojošos un caurceļojošos putnus. Papes ezers ir lagūnas tipa sekls ezers - nozīmīga Eiropas nozīmes biotopa "Mezotrofas ūdenstilpes ar bentisku mieturaļģu augāju" aizsardzības vieta. Viena no lielākajām dižās aslapes *Cladium mariscus* atradnēm Latvijā un vienlaikus arī reta biotopa "Kaļķaini zāļu purvi ar dižo aslapi" aizsardzības vieta. Piemērota barošanās vieta daudzām sikspārņu sugām - tostarp arī retām un aizsargājamām. Konstatētas daudzas īpaši aizsargājamas augu un bezmugurkaulnieku sugas. Ietilpst arī Nidas purvs, tā lielāko daļu aizņem augstais purvs, bet vairākos kvartālos ir neliela josla ar tipisku zāļu purva ainavu. Blakus zāļu purvam ir apskatāmas arī pārejas purva un sūnu purva veidošanās stadijas. Purvā dominē pūkaugļu grīslis un tas ir tipisks piejūras zāļu purvs, raksturīgs Piejūras zemienei. Purva Z daļā purvmirtes *Myrica gale* audzes. Sastopama reta dzegužpirkstīšu pasuga *Dactylorhiza incarnata* ssp. *ochroleuca*. Konstatētas daudzas retas augu un dzīvnieku sugas. Nozīmīga ligzdojošo un caurceļojošo putnu vieta.

Papes ezers ietverts putniem starptautiski nozīmīgo vietu sarakstā Latvijā. Ezerā ligzdo tādas aizsargājamo putnu sugas kā mazais dumpis (*Ixobrychus minutus*), lielais

dumpis (*Botaurus stellaris*), pļavu lija (*Circus pygargus*), ormanītis (*Porzana porzana*), mazais ormanītis (*Porzana parva*), dzērve (*Grus grus*). arī grieze (*Crex crex*). Pavasaros ezerā lielā skaitā pulcējas ziemeļu gulbji (*Cygnus cygnus*), bet rudenos arī dzērves. Rudenīs ezerā sastopamas arī sējas (*Anser fabalis*) un baltpieres (*Anser albifrons*) zoss. Rudenīs tūkstošiem putnu migrē virs šaurās sauszemes joslas starp ezeru un jūru.

Tāpat dabas parkā konstatētas 2 īpaši aizsargājamas abinieku sugas (Smilšu krupis un brūnais varžkrupis), 8 īpaši aizsargājamo augu sugas, 11 īpaši aizsargājamas bezmugurkaulnieku sugas, 9 īpaši aizsargājamas zīdītāju sugas.

Kāpās ziemeļos no Papes ciema kopš 1966.gada darbojas LU Bioloģijas institūta Ornitoloģiskais stacionārs. Tajā veic sistemātisku putnu novērošanu, ķeršanu un gredzenošanu.

1999.gada jūlijā Papes ezera piekrastes pļavās, īstenojot Pasaules dabas fonda Latvijā projektu „Papes ezera dabīgo pļavu atjaunošana” atveda un palaida ‘Konik’ šķirnes savvaļas zirgus; savukārt 2004.gadā pļavās tika palaistas savvaļas govīs – tauri. Projekta mērķis atjaunot lielo zālēdāju dzīvnieku nozīmi dabīgo pļavu ekosistēmas veidošanā un saglabāšanā.

Dabas parku „Pape” veido šādas funkcionālās zonas:

- dabas lieguma zona;
- dabas parka zona;
- neitrālā zona.

Nīcas pagastā atrodas dabas lieguma un dabas parka zonas, kuras izmantošanu nosaka DP „Pape” individuālie aizsardzības un izmantošanas noteikumi (MK 08.04.2004. noteikumi Nr.263.).

Apdraudošie faktori un ietekmes:

Papes ezera eutrofikācija un aizaugšana. Vietām ir nepietiekama zālāju apsaimniekošana, šajā sakarā ļoti nozīmīgas ir savvaļas zirgu un tauru ganības pie ezera. Ezera ūdenslīmeņa izmaiņas un apgrūtināta ūdens līmeņa regulēšana, jo neeksistē slūžas vai pārgāze uz kanāla, kas savieno ezeru ar jūru.

Dabas parks „Bernāti”

Dabas parks atrodas Baltijas jūras piekrastes joslā uz dienvidiem no Bernātu ciema daļēji to ietverot.

Izveidošanas kritēriji: Teritorija veidota jūrmalas biotopu un retu augu un dzīvnieku aizsardzībai. No ES aizsargājamiem biotopiem sastopami - ar lakstaugiem klātas pelēkās kāpas, jūras piekrastes smilts sēkli, embrionālās kāpas, boreālie meži, mežainas jūrmalas kāpas, priekškāpas. Teritorijā konstatētas 6 īpaši aizsargājamas augu sugas; 4 īpaši aizsargājamas bezmugurkaulnieku sugas un 3 īpaši aizsargājamas putnu sugas.

Dabas parka teritorijai raksturīgi jūras, jūras krastu un piekrastes sauso priežu mežu biotopi, nelielā platībā sastopami mitri bērzu, melnalkšņu meži, kā arī cilvēka ietekmēti biotopi.

Jūras biotopi: Krasta tuvumā gruntī dominē smalka smilts, dūņas, dūņaina smilts. Dziļākajā daļā jūras dibenu klāj smilts un oļaina grants. Sastopamas sārtaļģu *Furcellaria lubricalis* audzes, kas ir nozīmīga reņģu nārsta vieta.

Pludmale: Visā dabas parka teritorijā gar piekrasti stiepjas apmēram 30 – 50m plata smilšaina pludmale. Pludmales platība ir aptuveni 28ha, kas ir 3,5 % no parka sauszemes teritorijas.

Embrionālās kāpas: Embrionālās kāpas ir kāpu veidošanās pirmā stadija. Tā ir nelieli, apmēram 10 – 50 cm augsti smilšu pauguri pludmales augstākajā daļā vai pie pastāvīgo kāpu piekājes, kuras klāj skraja veģetācija. Bernātu dabas parka teritorijā vāji izteikta embrionālā kāpa nelielā platībā atrodas apmēram 500m uz ziemeļiem no Jūrmalkroga un tālāk Jūrmalciema virzienā. Embrionālās kāpas dabas parkā „Bernāti” aizņem apmēram 1,1hektāru.

Priekškāpas: Priekškāpas jeb baltās kāpas parasti veido krasta līnijai paralēlus kāpu vaļņus aiz embrionālajām kāpām vai tieši aiz pludmales. Priekškāpās sastopamas lakstaugu un krūmu sugas, kas izturīgas pret ieputināšanu smiltīs, jo te vēl notiek aktīva brīvo smilšu pārvietošanās. Priekškāpās sastopamas retas augu sugas: jūrmalas dedestiņa un Lēzela vīrcele. Bernātu dabas parka teritorijā dažādu tipu priekškāpas stiepjas gar visu piekrasti apmēram 20 m platā joslā. Priekškāpas ar lakstaugu veģetāciju ar nelieliem pārrāvumiem stiepjas no parka ziemeļu robežas līdz Jūrmalkrogam. No Jūrmalkroga uz dienvidiem līdz Jūrmalciemam savukārt sastopamas priekškāpas ar krūmiem. Priekškāpu kopējā platība ir 8,9ha jeb 1,2 % no

dabas parka „Bernāti” sauszemes platības. Gan embrionālās kāpas, gan priekškāpas ir mainīgas, pakļautas jūras viļņu un vēju ietekmei. Tādēļ to platības var svārstīties.

Pelēkās kāpas: Pelēkās kāpas atrodas aiz priekškāpām vai noskalošanas krastiem, un aktīva smilšu kustība tajās vairs nenotiek, vai notiek ļoti maz. Tām raksturīgs nosacīti stabils augājs ar sūnām, ķērpjiem un skraju lakstaugu segumu, kā arī atsevišķiem kokiem un krūmiem. Pelēkās kāpas dabas parka teritorijā aizņem aptuveni 24,4ha, kas ir 3% no dabas parka „Bernāti” sauszemes daļas. Tās atrodamas gar visu piekrasti, izņemot stāvkrastu un noskalotos krasta posmus (Bernātu rags), kur sausieņu priežu meži, mežainas jūrmalas kāpas un priežu retains robežojas ar pludmali. 2003.gadā konstatētas galvenokārt pelēkās kāpas ar kokiem un krūmiem; mazāk bija izteiktu pelēko kāpu ar zemu veģetāciju. Pelēko kāpu nelielas platības iekļaujas starp citiem biotopiem jau sākot no dabas parka ziemeļu robežas, bet, sākot no Bangām līdz Jūrmalciešiem, stiepjas vidēji 20 – 40 m platā joslā. Pelēkās kāpas ir augšanas vietas retajām augu sugām Gmelina alisei un sīkziņu plaukšķenei.

Starpkāpu ieplakas: Dabas parka teritorijā starpkāpu ieplakas ar krūmiem ir vairāk izteiktas posmā no Jūrmalkroga līdz Jūrmalciešiem un vairs nav sastopamas uz ziemeļiem no Bernātu raga. Konstatētas arī starpkāpu ieplakas bez krūmiem. Kopumā starpkāpu ieplakas aizņem ap 49ha no teritorijas, kas ir 6,3% no dabas parka „Bernāti” sauszemes daļas. Dabas parka austrumu daļā vērojams kāpu – vīgu (starpkāpu ieplaku) komplekss. Ieplakās konstatēta aizsargājama augu suga parastā purva mirte.

Pļavas: Atsevišķās vietās dabas parka „Bernāti” teritorijā sastopamas sausas pļavas, bet to ir nedaudz (2,5ha jeb 0,3%). To izcelsme bieži vien ir samērā neskaidra, jo cilvēku darbības rezultātā tajās bieži sastopamas pļavām neraksturīgas augu sugas. Tomēr tās ir nozīmīgas piejūras biotopu vidū.

Meži: Dabas parkā „Bernāti” meži aizņem aptuveni 678,1 ha, no tiem valsts meži – 412,1ha, privātie 266ha (saskaņā ar 1999.gada mežierīcības datiem). Dominē sausieņu meži, bet ir sastopami arī slapjie meži un nosusinātie meži. Valdaudzes suga pamatā ir priede (95,5% no kopējās mežaudžu platības), retāk melnalksnis un bērzs. Visplašāk teritorijā ir pārstāvēti priežu sausieņu meži (70%), no kuriem vistipiskākais ir mētrājs, kur, aizņem gandrīz pusi no valsts meža teritorijas. Samērā bieži sastopams arī sils un lāns. Nosusinātie meži aizņem 18% no valsts mežu teritorijas, no tiem visbiežāk sastopams šaurlapu ārenis. Slapjie meži klāj 12%, no tiem biežākie ir slapjais damaksnis un slapjais mētrājs. Citu mežu apsaimniekotāju mežos situācija ir ļoti

līdzīga kā valsts mežā, taču platību precīzāku analīzi kavē meža ierīcības datu trūkums.

Dabas parkā ir noteiktas šādas funkcionālās zonas, kuru izmantošanu nosaka dabas parka „Bernāti” individuālie izmantošanas un aizsardzības noteikumi (MK 08.04.2004. noteikumi Nr.263. – sk. Pielikumu Nr. 2.):

- dabas lieguma zona;
- dabas parka zona;
- neitrālā zona.

Apdraudošie faktori un ietekmes:

- vētru laikā tiek noskalota krastu teritorija un vērojami naftas produktu, sadzīves atkritumu un kokmateriālu izskalojumi;
- kāpu izmīdīšanu, izbraukāšanu un izbraukāšanu; sadzīves atkritumu atstāšanu veicina nekontrolētais tūrisms;
- lielais un sadrumstalotais zemes īpašnieku skaits kavē vienotu teritorijas efektīvu attīstību.

Pašlaik tiek veidota **aizsargājamā jūras teritorija „Nida –Pērkone”**. Aizsargājamā jūras teritorija tiek veidota, lai nodrošinātu aizsardzību īpaši aizsargājamajām putnu sugām un biotopiem. Aizsargājamā jūras teritorija „Nida – Pērkone” ir viena no bioloģiski daudzveidīgākajām un dabas aizsardzībai nozīmīgākajām jūras teritorijām Baltijas jūras atklātās daļas piekrastē – šeit atrodas izcilākās rifu teritorijas. Migrācijas laikā teritoriju šķērso vairums Latvijā sastopamo migrējošo putnu sugu. Teritorija īpaši nozīmīga lielās gauras (*Mergus merganser*) un mazā ķīra (*Larus minutus*) aizsardzībai. Tā atrodas iepretim Rucavas un Nīcas pagastiem – kopējā platība ir 36 703 ha. Teritorija daļēji pārklājas ar dabas parka „Pape” jūras daļu un ietver dabas parka „Bernāti” jūras daļu. Pašlaik aizsargājamajai jūras dabas teritorijai tiek izstrādāts dabas aizsardzības plāns. Dabas aizsardzības plāna izstrāde notiek saskaņā ar 2007.gada 9.oktobra MK noteikumiem nr.686 „Noteikumi par īpaši aizsargājamās dabas teritorijas dabas aizsardzības plāna saturu un izstrādes kārtību”. Dabas aizsardzības plānu izstrādā biedrība „Baltijas Vides forums”. Aizsargājamā jūras teritorija tiks noteikta kā Eiropas nozīmes aizsargājamā jūras teritorija Natura 2000, atbilstoši Eiropas Padomes direktīvai 92/43/EEK par

dabisko dzīvotņu, savvaļas faunas un floras aizsardzību un Eiropas Padomes direktīvai 79/409.EEK par savvaļas putnu aizsardzību, veicot grozījumus likumā „Par īpaši aizsargājamajām dabas teritorijām”.

Bioloģiskās daudzveidības monitorings ir valsts kompetence un to veic Latvijas vides, ģeoloģijas un meteoroloģijas aģentūra. Viena no monitoringa sastāvdaļām ir īpaši aizsargājamo dabas teritoriju (Natura 2000) monitorings, par situāciju regulāri jāziņo Eiropas Komisijai. Pagaidām neviens no šiem ziņojumiem par Natura 2000 stāvokli Latvijā vēl nav publicēts un pieejams, taču Latvijas vides, ģeoloģijas un meteoroloģijas aģentūra 2009. gadā plāno uzsākt projektu „Vides monitoringa pamatnostādnes 2009.-2012.gadam”.

Lai nodrošinātu efektīvu ĪADT apsaimniekošanu un aizsardzību, teritorijām tiek izstrādāti un ieviesti dabas aizsardzības plāni. Kopumā daļai ĪADT joprojām nav izstrādāti un apstiprināti dabas aizsardzības plāni, tādējādi ir grūti spriest par to, vai šīm teritorijām tiek nodrošināts labvēlīgs aizsardzības statuss. Jāatzīmē arī, ka ir jūtamas problēmas arī ar izstrādāto dabas aizsardzības plānu īstenošanu, jo iesaistītajām institūcijām trūkst finanšu un cilvēkresursu kapacitātes.

Ar 2001. gada 17. aprīlī MK noteikumiem Nr. 175 apstiprināts Latvijas aizsargājamo ģeoloģisko un ģeomorfoloģisko pieminekļu saraksts, kurā iekļauts arī Nīcas pagastā esošais Pūsēnu kalns - augstākā kāpa Latvijā. Pēc J. Janševska - Pūsēna kalns (kāpa) apbēris ar smiltīm Pūsēnu mājas. Saimnieks aizgājis uz Bārtas pagastu, kur citas mājas nosaucis šajā pašā vārdā. Tagad puse kalna norakta. Augstākā krasta kāpa Latvijā - 31 m, augstums virs jūras līmeņa - 37 m. Dienvidu daļa daļēji norakta, apaugusi ar mežu.

Nīcas pagastā atrodas arī 26 aizsargājamie koki – vietējo un svešzemju sugu dižkoki, kuru sīkāks raksturojums sniegts 1.pielikumā.

Iespējamās izmaiņas, ja Programma netiktu īstenota

Programmā ir paredzēti pasākumi, kas iespēju robežās sekmētu ĪADT apsaimniekošanas modeļa izveidi, to efektīvāku apsaimniekošanu un attīstību, kā arī attīstītu infrastruktūru, kas nepieciešama, lai mazinātu negatīvo antropogēno slodzi uz dabu un tās vērtībām. Ja Programma netiktu īstenota, iespējams, ĪADT

apsaimniekošanas problēmas un infrastruktūras trūkums radītu negatīvu ietekmi uz dabas vērtībām.

4.8. Kultūras mantojums

Kultūras pieminekļi ir kultūrvēsturiskā mantojuma daļa – kultūrvēsturiskas ainavas un atsevišķas teritorijas (senkapi, kapsētas, parki, vēsturisko notikumu norises vietas), kā arī atsevišķi kapi, ēku grupas un atsevišķas ēkas, mākslas darbi, iekārtas un priekšmeti, kuriem ir vēsturiska, zinātniska, mākslinieciska vai citāda kultūras vērtība.

4.8.1. Kultūras pieminekļi

Nīcas pagastā ir šādi ar LR Kultūras ministrijas 29.10.1998. rīkojumu Nr.128 apstiprināti valsts aizsargājami kultūras pieminekļi:

- 1) Valsts nozīmes arhitektūra, **Zvejnieku sēta “Šķilas”**, 19./20.gs.(valsts aizsardzības Nr.6112) Nīcas pag.,Šķilās.
- 2) Valsts nozīmes arheoloģija, **Bātupšķu akmens** – kulta vieta (valsts aizsardzības Nr.1377) Nīcas pag., pie Bātupšķiem.
- 3) Valsts nozīmes arheoloģija, **Ezerskolas Upurakmens** – kulta vieta (valsts aizsardzības Nr.1378) Nīcas pag. pie bij. Ezerskolas.
- 4) Vietējas nozīmes arheoloģija, **Graviņu akmens un liepa** – kulta vieta (valsts aizsardzības Nr.1379) Nīcas pag. pie Graviņām.
- 5) Vietējas nozīmes arheoloģija, **Vanagkalns** – viduslaiku kapsēta (valsts aizsardzības Nr. 1380) Nīcas pag., pie Pērļu kapsētas.
- 6) Nīcas pagasta Muitnieku luterāņu baznīcā esošais kustamais mākslas piemineklis **Kristāmtrauks** (valsts aizsardzības Nr. 3640).

Bez tam pagastā atrodas arī vēl 2 vietējas nozīmes arhitektūras pieminekļi, 15 vietējas nozīmes mākslas pieminekļi un 1 industriālais piemineklis – Bernātu vējdzirnavas.

Iespējamās izmaiņas, ja Programma netiktu īstenota

Programma paredz dabas un kultūrvēsturiskā mantojuma saglabāšanu un pielietošanu - kultūras pieminekļu saglabāšanas pasākumus, muzeja un senlietu ekspozīcijas izveidi. Ja tā netiek īstenota, tad nav iespēju piesaistīt investīcijas un Eiropas Savienības finansējumu kultūrvēsturiskā mantojuma atjaunošanā un uzturēšanā.

5. Teritorijas, kuras plānošanas dokumenta īstenošana var būtiski ietekmēt

Plānošanas dokumenta īstenošana var ietekmēt jūtīgas un no dabas aizsardzības viedokļa vērtīgas teritorijas, kas reizē ir būtiskas arī kvalitatīvas dzīves vides nodrošināšanai.

Baltijas jūras piekraste

Nīcas pagasts robežojas ar Baltijas jūru tā teritorijas rietumu pusē 24 km garumā. Piekrastes teritorijā atrodas šādas apdzīvotas vietas: Grīnvalti, Pērkone, Bernāti un Jūrmalciems. Vietumis attīstīta arī piekrastes zvejniecība (piemēram, Jūrmalciemā). Piekrastes kāpas klāj skujkoku meži, atrodas arī vairāki vērtīgi un nozīmi biotopi.

Krastu noskalojumi

Šeit vērojama ievērojama pamatkrastu noskalošanās 3km garā krastā joslā, īpaši Bernātos. Aprēķini rāda, ka pēdējo 50 gadu laikā smilšainais pamatkrasts ar sausieņu pļavām un zemām kāpām atkāpies par 75 – 200m, kas nozīmē, ka vidēji noskalojami mērāmi no 1,4 līdz 3,8 metriem gadā. Īpaši postījumi nodarīti lielo vētru laikā.

Kāpas un to vērtība

Baltijas jūras krasta kāpai Nīcas pagasta teritorijā raksturīgs diferents reljefs, šeit atrodas visiespaidīgākās un augstākās deformētas paraboliskās un tām līdzīgās kāpas. Te ar spārniem kopā saslēgtu deformētu parabolisko vai pat pilnīgi pārrautu kāpu nepārtraukta grēda stiepjas ap 7 – 8 km garumā no Papes līdz Jūrmalciemam, kur to pārrauj līdz 1,5 km garš apm. pirms 300 gadiem pēc ugunsgrēka izveidojies pārpūsto smiltāju iecirknis. Šī mežiem klātā kāpu grēda kā stāva siena paceļas virs plakano Papes un Liepājas ezeriem pieguļošo zemo līdzenumu fona. Te atrodas arī augstākā piekrastes kāpa – Pūsēnu kalns (37 m) un Jūrmalciema dienvidos paceļas Ķūpu kāpa (34m).

Piekrastes īpaši aizsargājamās dabas teritorijas, biotopi un kāpu aizsargjosla

Lielu daļu no piekrastes teritorijas aizņem īpaši aizsargājamās dabas teritorijas – dabas parki „Pape” un „Bernāti” – dienvidu un centrālajā daļā attiecīgi. Dabas parka „Bernāti” piekrastes teritorijā reizēm manāmi naftas izskalojumi, kuru rašanās saistāma ar netālu esošā Būtiņģes naftas termināla darbību. Nīcas pagasta teritorijas

plānojumā ir noteikta krasta kāpu aizsargjosla, tā noteikta saskaņā ar Aizsargjoslu likuma prasībām, izvērtējot un ņemot vērā piekrastes biotopus. Izvērtējuma pamatā ir ņemts LU Bioloģijas fakultātes „LIFE – Nature” projekta „Piekrastes biotopu aizsardzība un apsaimniekošana Latvijā” ietvarā izstrādātais biotopu kartējums. Bez minētā biotopu kartējuma, nosakot 150 m kāpu aizsargjoslas robežu, tika izmantota arī informācija arī no 2001.gada projekta „Dzintara taka” ietvaros veiktā biotopu kartējuma.

Piekrastes teritorijas ir īpaši jūtīgas pret apdraudējumiem, tās apdraud arī mūsdienu ģeoloģiskie procesi - ūdens (jūras) erozijas procesi un jūras krasta eolo procesu risks. Plānojot teritorijas attīstību, jāņem vērā teritorijas jūtīgums un apdraudējums, īpaši izvērtējot infrastruktūras attīstību šajās teritorijās, kā arī tādas infrastruktūras attīstību, kas varētu radīt netiešu ietekmi uz piekrastes teritorijām un izmainīt (pastiprināt) erozijas vai eolo procesu risku.

Īpaši aizsargājamās dabas teritorijas

Lai novērstu programmas īstenošanas iespējamo negatīvo ietekmi uz šīm teritorijām, tajā paredzētie pasākumi ir jāsaskaņo ar dabas aizsardzības plānos noteiktajiem ĪADT aizsardzības un apsaimniekošanas pasākumiem. Tā kā dabas aizsardzības plānu izstrāde nav saskaņota ar plānošanas dokumenta izstrādi, bieži nav iespējams plānošanas dokumentā integrēt dabas aizsardzības plānā noteikto, taču to jānodrošina vēlāk pašvaldības plānošanas dokumentu izvērtēšanas un pārskatīšanas procesā.

6. Plānošanas dokumenta īstenošanas iespējamās ietekmes uz vidi novērtējums

Nīcas pagasta attīstības programma, kā jau minēts iepriekš, ir vidēja termiņa attīstības plānošanas dokuments, kas nosaka attīstības prioritātes un rīcības virzienus turpmākajiem 7 gadiem. Programma būs par pamatu Nīcas pagasta vajadzību un plānoto rīcību noteikšanai un integrēšanai vienotā novada attīstības programmā. Programma ir saskaņota ar spēkā esošo Nīcas pagasta teritorijas plānojumu un neizvirza nekādas prasības spēkā esošā teritorijas plānojuma grozījumiem.

Veicot plānošanas dokumenta īstenošanas ietekmes uz vidi novērtējumu, analizēta to Programmā noteikto prioritāšu un tām pakārtoto rīcības virzienu iespējamā ietekme uz vidi. Detalizētu iespējamo ietekmju novērtējumu skatīt 2. pielikumā „*Nīcas pagasta attīstības programmas 2009.-2016.gadam*” īstenošanas iespējamo tiešo un netiešo ietekmju vērtējums.

6.1. Tiešās un netiešās ietekmes

Tiešās ietekmes ir tādas izmaiņas vidē, kas iedarbojas uz vidi tieši un nepastarpināti, piemēram, piesārņojums, emisijas novadot vidē, mežu izciršana u.c.

Nīcas pagasta attīstības programmas īstenošanas tiešā ietekme uz vidi ir saistāma ar pozitīvu ietekmi, ko radīs *komunālās saimniecības pakalpojumu attīstība* (rīcības virziens RV1.2.). Plānoto darbību rezultātā mazināsies piesārņojošo vielu emisijas vidē (videi draudzīga siltumapgāde veicinās gaisā novadīto emisiju samazināšanos, kanalizācijas sistēmu rekonstrukcija un jaunu pieslēgumu veidošana mazinās emisijas ūdenī). Veicinot *mājokļu pieejamību un kvalitāti* (RV.1.1.), tiks paaugstināta ēku energoefektivitāte, tādējādi mazinot gan kurināmā patēriņu, gan ar to saistītos izdevumus.

Tūrisma attīstība un tūristu plūsmas pieaugums (RV 2.4.) var tieši ietekmēt vides stāvokli, ja nepastāv atbilstoša infrastruktūra. Tūristu skaita pieaugums palielina slodzi uz piekrastes teritorijām un īpaši aizsargājamajām dabas teritorijām (ĪADT). Jākontrolē un jāregulē tūristu plūsma piekrastes teritorijās un ĪADT, jāatjauno un jāattīsta atbilstoša infrastruktūra un jānodrošina dabas aizsardzību nodrošinot labiekārtojums (RV 4.3.).

Netiešās ietekmes veidojas mijiedarbības starp vidi un tiešām ietekmēm rezultātā, piemēram, skābo lietu veidošanās rūpnieciskos izmešus ievadot atmosfērā.

Tūrisma attīstība (RV 2.4.) var radīt arī netiešas ietekmes uz vidi, jo attīstoties tūrismam, pieaug resursu patēriņš (ūdens, elektroenerģija u.c.), palielinās saražoto atkritumu apjoms. Programma paredz ekotūrisma un dabas tūrisma attīstību, kas pēc savas būtības ir videi draudzīga tūrisma veidi, kas, ilgtspējīgi izmantojot vietējos resursus sniedz ieguldījumu vietējās ekonomikas attīstībā. Tūrisma infrastruktūras attīstībai var būt gan negatīva, gan pozitīva ietekme uz vidi, atkarībā no tā, kādi risinājumi ir izvēlēti. Tomēr infrastruktūras veidošana var paredzēt arī tādu situāciju novēršanu, kad tiek radīta negatīva ietekme uz vidi tieši tādēļ, ka ir neatbilstošs nodrošinājums ar infrastruktūru vai labiekārtojumu.

Komunālās saimniecības pakalpojumu attīstība (RV1.2.) veicinās komunālo pakalpojumu tarifu atbilstību principam 'piesārņotājs maksā', kā arī alternatīvu kurināmā veidu izmantošana siltumapgādē veicinās gaisā novadīto emisiju samazināšanos, kopumā radot arī netiešu ietekmi uz gaisa kvalitāti.

6.2. Īslaicīgās, vidēji ilgās un ilglaicīgās ietekmes

Īslaicīgās ietekmes rada visa veida būvniecība un rekonstrukcija, satiksmes infrastruktūras renovācija un paplašināšana, dažāda veida inženiertehnisko komunikāciju ierīkošana, kas tiek veikta cilvēka darbības neizmānītā vidē.

Šādas darbības izraisa relatīvi īslaicīgu traucējumu un pēc to pabeigšanas nerodas būtiski pēcefekti, ja vien darbības ir veiktas atbilstoši normatīvo aktu prasībām. Galvenās ietekmes ir zemeszemes bojājumi, troksnis, putekļu emisijas, atkritumu koncentrēšanās vienuviet. Ietekmi var mazināt lokalizējot īslaicīgo piesārņojumu. Katrā noteiktā gadījumā ir jāizvērtē, vai īslaicīgās ietekmes rezultātā netiek iznīcinātas sugas vai biotopi.

Programma paredz investīcijas, kuru īstenošanai jāveic būvdarbi, tādējādi šīs īslaicīgās ietekmes varētu būt aktuālas plānošanas dokumenta īstenošanas laikā.

Vidēji ilga un ilglaicīga ietekme ir saistīta ar zemes transformāciju no viena zemes izmantošanas mērķa citā, ūdensobjektu morfoloģijas izmaiņām (upju taisnošana, dambju ierīkošana). Programma nenosaka zemes izmantošanu pašvaldības teritorijā, tādēļ ar to saistītās ietekmes netiek vērtētas.

Plānošanas dokumenta īstenošanā konsekventi jāievēro normatīvo aktu izvirzīto nosacījumu ievērošana, pretējā gadījumā īslaicīgās un vidēji ilgās ietekmes var pārvērsties ilglaicīgajās ietekmēs. Tieši ilglaicīgās ietekmes var atstāt būtiskāko ietekmi uz cilvēku veselību, ainavu, saimnieciskās darbības iespējamību teritorijā.

6.3. Summārās (kumulatīvās) ietekmes

Summārās ietekmes uz vidi ir ietekmju kopums, kurš rodas realizējot plānošanas dokumentā paredzētās darbības visā plānošanas perioda laikā.

Tā kā plānošanas dokumentā ir ievērotas starptautisko un valsts vides politikas dokumentu pamatnostādnes, izvērtēta esošā situācija, iesaistīti iedzīvotāji, uzņēmēji, valsts un pašvaldību institūciju pārstāvji, plānošanas dokumenta īstenošana atstās pozitīvu ietekmi uz iedzīvotāju dzīves un vides kvalitāti. Plānošanas dokuments kalpos par pamatu turpmākai politisku un saimnieciska rakstura lēmumu pieņemšanai.

7. Risinājumi negatīvo ietekmju novēršanai un mazināšanai

Nīcas pagastā jau ir spēkā esošs teritorijas plānojums, kas paredz nosacījumus visu nozīmīgāko vides un dabas aizsardzības normatīvo aktu prasību ievērošanu, īpaši tas attiecas uz LR normatīvajos aktos noteikto aizsargjoslu noteikšana un uz tām attiecināmo prasību ievērošanu.

Risinājumus negatīvo ietekmju uz vidi novēršanai un mazināšanai jāizvērtē un jānosaka veicot ietekmes uz vidi novērtējumu (atbilstoši likumā „Par ietekmes uz vidi novērtējumu” noteiktajam) konkrētām no plānošanas dokumenta izrietošām darbībām (projektiem). Veicot paredzēto darbību ietekmes uz vidi novērtējumu, jāizvērtē arī darbības ietekme uz īpaši jutīgajām dabas teritorijām (piekraste, ĪADT).

Lai izvairītos no iespējamām negatīvām ietekmēm, jāpievērš uzmanība šādiem aspektiem:

- kur nepieciešams, jāpiemēro ietekmes uz vidi novērtējuma procedūra;
- jāveic plānotās infrastruktūras attīstības ietekmes uz dabas pamatni izvērtējums, jāizvēlas tādi infrastruktūras attīstības risinājumi, kas rada iespējami mazāku negatīvu ietekmi;
- tūrisma attīstība radīs tiešu ietekmi uz vidi, ja nebūs tūrisma attīstībai piemērota infrastruktūra, atbilstošs labiekārtojums teritorijās, kuras tūristi apmeklē (parki, jūras piekraste, meži, ezera piekraste);
- jāsekmē videi draudzīgu transporta veidu attīstība, efektīva sabiedriskā transporta attīstība, lai mazinātu satiksmes ietekmi uz gaisa kvalitāti;
- jāsekmē vides prasību ievērošana uzņēmējdarbībā, lai pēc iespējas novērstu saimnieciskās darbības radīto negatīvo ietekmi uz vidi (piemēram, notekūdeņu attīrīšanu un notekūdeņu attīrīšanas ietaišu atbilstošu ekspluatāciju);
- lauksaimniecībā ievērot labas lauksaimniecības prakses nosacījumus, maksimāli novēršot no lauksaimnieciskās darbības radušos piesārņojuma noteci virszemes ūdeņos, tsk. buferjoslas, kultūraugu mēslošanas plānošana u.c.

Kopumā Programmas īstenošanai ir paredzama pozitīva ietekme uz vidi, taču tās īstenošanā ir jāievēro piesardzības princips.

8. Alternatīvu izvēles pamatojums un izvērtējums

Nīcas pagasta attīstības programmā netika sniegts vairāku alternatīvu risinājumu apraksts, tādēļ SIVN esošo situāciju salīdzinot ar plānoto, alternatīvu izvērtējumam tiek piedāvāts *nulles* variants, t.i. – situācija, ja plānošanas dokuments netiek izstrādāts un īstenots.

Programmā noteiktais stratēģiskais mērķis ir: Nīcas novads - Latvijā zināma dzīvesvieta un pieturvieta laimīgam cilvēkam.

Programmas īstenošana ir nozīmīga kvalitatīvai, sistemātiskai un mērķorientētai pagasta teritorijas attīstības plānošanai. Programma ir nozīmīga kvalitatīvai, sistemātiskai un mērķorientētai investīciju plānošanai, īpaši akcentējot tās nozīmi efektīvai Eiropas Savienības struktūrfondu finansējuma apguvei programmēšanas periodā 2007. – 2013. gadam.

Situācijā, ja plānošanas dokuments netiktu īstenots, attīstība notiktu haotiski un, iespējams, nevēlamā virzienā. Nenorādot teritorijas attīstības prioritātes un virzienus, teritorija attīstītos ‘pašplūsmā’, tādējādi, iespējams, saasinot vides problēmas pagasta teritorijā. Neesot attīstības plānošanas dokumentam, kurā pašvaldības vadība vienojusies ar iedzīvotājiem par attīstības virzieniem un veicamajām darbībām, tiktu kavēta visa veida saimnieciskās darbības un infrastruktūras attīstība, tādējādi nepiesaistot teritorijas attīstībai un arī vides normatīvu nodrošināšanai nepieciešamās investīcijas.

Ja Nīcas pagasta attīstības programma tiek īstenota, ievērojot starptautiskos un nacionālos vides politikas mērķus, valsts normatīvajos aktos noteiktās prasības un saistītajos plānošanas dokumentos noteikto, tad izstrādātais plānošanas dokuments ir piemērotākā alternatīva.

9. Iespējamie kompensēšanas pasākumi

Īstenojot Nīcas pagasta attīstības programmu negatīva ietekme uz Natura 2000 teritorijām netiek paredzēta. Atbilstoši likumam „Par īpaši aizsargājamajām dabas teritorijām” paredzēto darbību var uzsākt vai plānošanas dokumentu īstenot, ja tas nerada negatīvu ietekmi uz Natura 2000 teritorijām, tādējādi kompensēšanas pasākumi nav nepieciešami.

Ja paredzētā darbība vai plānošanas dokumenta īstenošana negatīvi ietekmē Eiropas nozīmes aizsargājamo dabas teritoriju, tad iespējami šādi kompensējošie pasākumi:

- 1) biotopa izveidošana no jauna kādā jaunā vai paplašinātā teritorijā, ko paredzēts iekļaut Natura 2000 tīklā;
- 2) biotopa stāvokļa uzlabošana attiecīgās teritorijas daļā vai citā Natura 2000 teritorijā, proporcionāli projekta radītajiem zaudējumiem;

3) jaunas teritorijas ierosināšana saskaņā ar Sugu un biotopu direktīvu (92/43/EEK).

10. Plānošanas dokumenta īstenošanas iespējamā pārrobežu ietekme

Nīcas pagasta administratīvā teritorija ne robežojas ar Lietuvas republiku. Plānošanas dokuments tieši neparedz tāda veida rūpniecisko objektu izvietojumu, kas varētu izraisīt pārrobežu ietekmi.

11. Paredzēties pasākumi monitoringa nodrošināšanai

Tā kā plānošanas dokumenta īstenošanas uzraudzību veic pašvaldība, arī monitoringu nodrošina pašvaldība, nepieciešamības gadījumā konsultējoties ar speciālistiem no Dabas aizsardzības pārvaldes, Valsts vides dienesta Liepājas reģionālās pārvaldes un citām atbildīgajām institūcijām. Lai konstatētu Nīcas pagasta attīstības programmas 2009.-2015.gadam īstenošanas radīto tiešo vai netiešo ietekmi uz vidi, kā arī, lai nepieciešamības gadījumā izdarītu grozījumus plānošanas dokumentā, Nīcas pagasta padomei (vai nākotnē – novada domei), izmantojot valsts vides monitoringa un citus pieejamos datus, jāizstrādā monitoringa ziņojums un jāiesniedz Vides pārraudzības valsts birojam tā noteiktajos termiņos.

Plānošanas dokumenta ietekmes uz vidi novērtēšanai piedāvāti šādi vides stāvokli raksturojoši rādītāji, kas izmantoti arī šajā Vides pārskatā esošās situācijas raksturošanai:

- gaisa kvalitātes rādītāji;
- emisiju daudzums gaisā no stacionārajiem avotiem;
- atjaunojamo energoresursu izmantošana;
- novadīto notekūdeņu daudzums;
- virszemes ūdeņu kvalitātes rādītāji;
- dzeramā ūdens kvalitātes rādītāji;
- peldūdeņu kvalitātes rādītāji;
- zemes dziļļu izmantošanas apjoms;
- poligonos un atkritumu izgāztuvēs apglabāto sadzīves atkritumu daudzums;
- piesārņoto vietu daudzums un platība;
- apbūvēto teritoriju platība;
- bioloģiski vērtīgo zālāju platība;
- īpaši aizsargājamo dabas teritoriju skaits un platība;
- valsts aizsargājamo kultūras pieminekļu skaits.

Kopsavilkums

Vides pārskats sagatavots, pamatojoties uz likumu „Par ietekmes uz vidi novērtējumu” un Ministru Kabineta (MK) noteikumiem Nr.157 „Kārtība, kādā veicams ietekmes uz vidi stratēģiskais novērtējums” un Vides pārraudzības valsts biroja 2005. gada 11. marta lēmumu Nr. 56-p ”Par stratēģiskā ietekmes uz vidi novērtējuma procedūras piemērošanu”.

Vides pārskata projekts sagatavots, pamatojoties uz „Nīcas pagasta attīstības programmas 2009.-2015.gadam” projektu. Stratēģiskais ietekmes uz vidi novērtējums veikts plānošanas dokumenta izstrādes laikā, sagatavots Vides pārskats.

Nīcas pagasta attīstības programma ir (turpmāk tekstā – Programma) ir vidēja termiņa plānošanas dokuments (7gadiem), kura izstrāde uzsākta ar Nīcas pagasta padomes lēmumu 09.11.2007.; protokols Nr. 16. Programmas izstrāde notiek saskaņā ar LR likumu „Par pašvaldībām” (09.06.1994.), LR likumu „Reģionālās attīstības likums” (32.04.2002.) un LR likumu „Attīstības plānošanas sistēmas likums” (01.01.2009.). Nīcas pagasta attīstības programmā ir raksturota esošā situācija, izmantojot SVID analīzi, kā arī noteikta Nīcas pagasta attīstības vīzija, izvirzītas prioritātes, rīcības virzieni un uzdevumi šo prioritāšu īstenošanai. Programmā iekļauts arī rīcības plāns, kurā noteikti katram uzdevumam pakārtoti projekti, kas īstenojami programmas darbības laikā.

Programmā noteiktais stratēģiskais mērķis jeb ilgtermiņa vīzija ir: *Nīcas novads - Latvijā zināma dzīvesvieta un pieturvieta laimīgam cilvēkam.*

Vides pārskatā ir analizēti starptautiskie vides aizsardzības mērķi, kas noteikti starpvalstu konvencijās un Eiropas Savienības (ES) Direktīvās. Programmai ir saistošas arī vairākas starpvalstu konvencijas un ES Direktīvas. Ir ņemti vērā arī nacionāli vides politikas dokumenti un tajos noteiktie vides aizsardzības mērķi.

Vides pārskatā ir sniegts uz vides rādītājiem (indikatoriem) balstīts esošās situācijas raksturojums. Kā teritorijas, kuras plānošanas dokumenta īstenošana var ietekmēt, ir apskatītas no vides un dabas viedokļa īpaši jutīgās - Baltijas jūras piekraste un īpaši aizsargājamās dabas teritorijas.

Veicot plānošanas dokumenta īstenošanas ietekmes uz vidi novērtējumu, analizēta Programmā noteikto prioritāšu un tām pakārtoto rīcības virzienu iespējamā ietekme uz vidi. Jāsecina, ka kopumā prognozējamā ietekme ir vairāk pozitīva nekā negatīva. Divās no prioritātēm novērtējums apliecina, ka ietekme var būt gan pozitīva, gan negatīva, atkarībā no izvēlētajiem risinājumiem. Risinājumus negatīvo ietekmju uz vidi novēršanai un mazināšanai jāizvērtē un jānosaka veicot ietekmes uz vidi novērtējumu (atbilstoši likumā „Par ietekmes uz

vidi novērtējumu” noteiktajam) konkrētām no plānošanas dokumenta izrietošām darbībām (projektiem).

Nīcas pagasta attīstības programmas īstenošana neradīs būtisku pārrobežu ietekmi.

Kā alternatīva plānošanas dokumenta īstenošanai analizēta situācija, ja plānošanas dokuments netiktu īstenots, jo attīstības dokumentā alternatīvi risinājumi nav piedāvāti.

Plānošanas dokumenta īstenošana neradīs negatīvu ietekmi uz esošo Eiropas nozīmes aizsargājamo (Natura 2000) teritoriju, tādēļ kompensēšanas pasākumi nav nepieciešami.

Lai nodrošinātu monitoringu par plānošanas dokumenta īstenošanas ietekmi uz pilsētas teritoriju, pašvaldība nodrošina regulāru uzraudzību, izmantojot valsts statistikas datu bāzēs pieejamo informāciju, kā arī nacionālā monitoringa datus, ja tādi ir pieejami par attiecīgās pašvaldības teritoriju. Ikreiz veicot plānošanas dokumenta aktualizāciju, pašvaldība sagatavo vides pārskatu, ko iesniedz Vides pārraudzības valsts birojam.

Izmantotā literatūra

Plānošanas dokumenti

1. Nacionālais vides politikas plāns 2004. – 2008., Rīga, 2003.
2. Bioloģiskās daudzveidības nacionālā programma, Vides aizsardzības un reģionālās attīstības ministrija, Rīga, 1999.
3. Latvijas ilgpējīgas attīstības pamatnostādnes, 2004.
4. Liepājas rajona teritorijas plānojums 2004 – 2016. gadam

Konvencijas un tiesību akti

1. Konvencija „Par pieeju informācijai, sabiedrības dalību lēmumu pieņemšanā un iespēju griezties tiesu iestādēs saistībā ar vides jautājumiem”, Orhūsa, 2002.
2. Ramsāres konvencija, Ramsāre, 1971.
3. UNESCO konvencija, Parīze, 1972.
4. Bernes konvencija, Berne, 1979.
5. Riodežaneiro konvencija, Riodežaneiro, 1992.
6. Eiropas Padomes Direktīva 92/43/EEK, Eiropas kopienu padome, 1992.
7. LR likums „Par vides aizsardzību”, 1991.
8. LR „Teritorijas plānošanas likums”, 2002.
9. LR „Aizsargjoslu likums”, 1997.
10. LR „Sugu un biotopu aizsardzības likums”, 2000.
11. LR likums „Par ietekmes uz vidi novērtējumu”, 1998.
12. LR likums „Par īpaši aizsargājamām dabas teritorijām”, 1993.
13. LR likums „Par pašvaldībām”, 1994.
14. MK noteikumi Nr. 157 „Kārtība, kādā veicams ietekmes uz vidi stratēģiskais novērtējums”, 2004.
15. MK noteikumi Nr. 883 „Vietējās pašvaldības teritorijas plānošanas noteikumi”, 2004.
16. MK noteikumi Nr. 415 „Īpaši aizsargājamo dabas teritoriju vispārējie aizsardzības un izmantošanas noteikumi”, 2003.
17. MK noteikumi nr. 179 „Noteikumi par upju baseinu apgabalu robežu aprakstiem”, 2003.

Citi materiāli

1. Stratēģiskais vides novērtējums, Latvijas – Somijas projekts, Rīga, 2001.

2. Sateces baseina principa ieviešana teritorijas plānošanā, Vides aizsardzības un reģionālās attīstības ministrija, Rīga, 2001.
3. „Seagull – Water Management, Kurzeme, Latvia”, projekta noslēguma ziņojums, SIA „Estonian, Latvian & Lithuanian Environment”, Rīga, 2004.
4. Vides pārskats 2006, VVD Liepājas reģionālā vides pārvalde, 2006
5. Latvijas virszemes ūdeņu pārskats, 2006 (LVGMA)
6. Latvijas virszemes ūdeņu kvalitātes pārskats, 2007 (LVGMA)
7. Latvijas ilgtspējīgas attīstības indikatoru pārskats 2007 (Vides ministrija)

Elektroniskie uzziņas avoti

1. Latvijas vides, ģeoloģijas un meteoroloģijas aģentūra – www.lvgma.gov.lv.
2. Dabas aizsardzības pārvalde – www.dap.gov.lv.
3. LR Vides ministrija – www.vidm.gov.lv.
4. Sabiedrības veselības aģentūra – www.sva.gov.lv.
5. Liepājas rajona padome – www.liepajasrajons.lv.
6. Kultūras ministrija – www.km.gov.lv

PIELIKUMI

1. Dižkoki Nīcas pagastā
2. Plānošanas dokumenta īstenošanas iespējamo tiešo un netiešo ietekmju vērtējums
3. Sabiedriskās apspriešanas laikā saņemto institūciju atzinumu apkopojums
4. Institūciju sniegtie atzinumi (kopijas pdf.formā)
5. Sabiedriskās apspriešanas sanāksmes protokols

1.pielikums

Dižkoki Nīcas pagastā¹⁶

Nr.	Koka suga	Atrašanās vieta	Apkārtmērs (m)	Augstums (m)
1.	Parastais ozols (<i>Quercus robur</i> L.)	Kursas atpūtas bāze – Albatross, Bārtas kreisais krasts, 40m uz augšu pa krastu no lielās vīksnas (Valsts zemes fonds)	4.22	24.5
2.	Parastais ozols (<i>Quercus robur</i> L.)	100m pa Bārtas upi uz augšu, Piena kombināta atpūtas bāze „Spārītes”	4.37	27
3.	Parastais ozols (<i>Quercus robur</i> L.)	130m pa Bārtas upi uz augšu, Piena kombināta atpūtas bāze „Spārītes”	4.37	27
4.	Parastais ozols (<i>Quercus robur</i> L.)	Ezerskola, liepu rindas E galā, 150m SE no vecās liepas	3,88	20
5.	Parastais ozols (<i>Quercus robur</i> L.)	Mācītājmuiža Bārtas kreisajā krastā, 60m SW no mājām, ceļmalā	4,02	22
6.	Parastais ozols (<i>Quercus robur</i> L.)	Bijušie Tīraunieki, 700m NE no Lazdeņiem	4,4	17.5
7.	Parastais skābardis (<i>Carpinus betulus</i> L.)	Pētermuiža, autoceļa malā	2.07	15
8.	Parastā ieva (<i>Padus avium</i> L.)	Graviņas, W pie dzīvojamās mājas	2.94	19
9.	Parastā ieva (<i>Padus avium</i> L.)	Kreži, S pusē pie mājām, 400m N no Ezerpesēm Graviņu virzienā, mežmalā	2.98	27.5
10.	Parastā ieva (<i>Padus avium</i> L.)	Nīcas mācītājmāja, 30m W no galvenās ēkas (no Mācītājiem)	3.21	21
11.	Parastā kļava (<i>Acer platanoides</i> L.)	Pētermuiža, 50m S no ceļa, starp Straumēniem un Laukiem, uz lauka (20m SW no kūts)	3.18	19
12.	Parastā liepa (<i>Tilia cordata</i> L.)	Papesmuiža, Ceriņi (Seskumuiža, Ezeru skola), 180m S no skolas, 20m E no akmens	5.05	19
13.	Parastā priede (<i>Pinus sylvestris</i> L.)	Ozolnieki, Bārtas kreisajā krastā, starp upi un ceļu (1.5km E no mācītājmājas)	3.73	21
14.	Parastā īve (<i>Taxus baccata</i> L.)	Brušviti, Ektes, dārzā, zem beigta ozola	0.39	6
15.	Parastā īve (<i>Taxus baccata</i> L.)	Brušviti, Ektes, aiz akas	0.51	5
16.	Parastā īve (<i>Taxus baccata</i> L.)	Brušviti, Kastaņi, dārzā	0.41	4
17.	Parastā īve (<i>Taxus baccata</i> L.)	Brušviti, Ploči, (Efejas)	0.49	4.5
18.	Parastā īve (<i>Taxus baccata</i> L.)	Brušviti, Skujenieki, bij. māju vieta, dārza stūrī	0.49	6
19.	Parastā īve (<i>Taxus baccata</i> L.)	Kļaviņas	0.34	5

¹⁶ Latvijas vides, ģeoloģijas un meteoroloģijas aģentūras dati

VIDES PĀRSKATS

	L.)			
20.	Parastā īve (Taxus baccata L.)	Rucavas mežn. bij.210.kv. 1.lit., ceļš Liepāja - Rucava; no autoceļa Liepāja - Klaiņpēda pa Jēču (jeb veco Rucavas) ceļu 1.75km pretī tel. stabam 40/103 kreis. pusē malkas celiņa nobrauktuve, 100m uz priekšu pa malkas c. pa labi ceļmalā (6-7m no ceļa)	0.1	4
21.	Parastā īve (Taxus baccata L.)	Tauriņi, N dzīv. ēkai	0.52	7
22.	Parastā īve (Taxus baccata L.)	Tauriņi, N dzīv. ēkai	0.46	6
23.	Parastā īve (Taxus baccata L.)	Tauriņi, N dzīv. ēkai	0.24	5
24.	Parastā īve (Taxus baccata L.)	Bij. mājas Efejas	0.53	5
25.	Vīksna (Ulmus laevis Pall.)	Kursas atpūtas bāze - Albatross, Bārtas kreisais krasts, kempinga centrā, upes krastā (Valsts zemes fonds)	4.29	27
26.	Vīksna (Ulmus laevis Pall.)	Reiņi, 20m NW no mājām	5.55	17.5

„Nīcas pagasta attīstības programmas 2009.-2015.gadam” īstenošanas iespējamo ietekmju uz vidi vērtējums

Rīcības virzieni	Iespējamā ietekme uz vidi un sabiedrību	Iespējamie riski un aspekti, kuri jāizvērtē, īstenojot plānotās darbības	Ietekmes kopējais novērtējums
P1 – PIEVILCĪGA DZĪVES VIDE			
RV1.1. Mājokļu pieejamība un kvalitāte RV1.2. Komunālās saimniecības pakalpojumu attīstība RV1.3. Ielu un ceļu segumu kvalitātes nodrošināšana RV1.4. Sabiedriskās kārtības un drošības uzlabošana RV 1.5. Atraktīva un vizuāli pievilcīga publiskā telpa RV 1.6. Sabiedriskā transporta pieejamība un iedzīvotāju mobilitāte RV 1.7. Kvalitatīva un attīstīta sabiedrisko pakalpojumu (izglītības, kultūras, sporta u.c.) infrastruktūra RV 1.8. Dabas un kultūras mantojuma saglabāšana un pielietošana	<ul style="list-style-type: none"> - mājokļu energoefektivitātes uzlabošana; - esošo mājokļu atjaunošana un efektīvāka izmantošana; - mājokļu pieejamības uzlabošana veicinās esošo komunālās saimniecības pakalpojumu efektīvāku izmantošanu; - alternatīvu atjaunojamo kurināmā veidu izmantošana; - jaunu pieslēgumu izveide centralizētajai ūdensapgādes un kanalizācijas sistēmai; - komunālo pakalpojumu tarifu atbilstība principam ‘piesārņotājs maksā’; - sociālās vides uzlabošanās; - sabiedriskās drošības situācijas uzlabošanās; - priekšnoteikumu radīšana sporta un veselīga dzīvesveida attīstībai; - dzīves vides uzlabošanās esošajos 	<p>Nav būtisku risku, jo paredzētās aktivitātes un projekti pamatā ir vērsti uz esošās infrastruktūras uzlabošanu un izmantošanas efektivitātes uzlabošanu, kā arī uz tādu situāciju novēršanu, kad tiek radīta negatīva ietekme uz vidi tieši tādēļ, ka ir neatbilstošs nodrošinājums ar infrastruktūru vai labiekārtojumu.</p> <p>Lai izvairītos no iespējamām negatīvām ietekmēm, jāpievērš uzmanība šādiem aspektiem:</p> <ul style="list-style-type: none"> - kur nepieciešams, konkrētām darbībām jāpiemēro ietekmes uz vidi novērtējuma procedūra; - jāveic plānotās infrastruktūras attīstības ietekmes uz dabas pamatni izvērtējums, jāizvēlas tādi infrastruktūras attīstības risinājumi, kas iespējami mazāk samazina dabas pamatni vai tās vērtības. 	+

VIDES PĀRSKATS

	<ul style="list-style-type: none"> - ciemos un pilsētās; - publiskās telpas kvalitātes uzlabošana, ierīkojot atbilstošu infrastruktūru un labiekārtojumu; - kultūrvēsturiskā mantojuma saglabāšana un efektīva izmantošana vietējā ekonomikā; - saglabāta lauku kultūrainava un uzturēta bioloģiskā daudzveidība, u.c 		
P2- LĪDZSVAROTA EKONOMISKĀ ATTĪSTĪBA			
<p>RV2.1. Ekonomiskajai attīstībai atbilstošas inženierinfrastruktūras pakalpojumu nodrošināšana un infrastruktūras veidošana RV 2.2. Sadarbības veicināšana ar uzņēmējiem RV 2.3. Investīciju piesaiste RV 2.4. Vietējās uzņēmējdarbības attīstības veicināšana</p>	<ul style="list-style-type: none"> - informācijas nodrošināšana par labāko praksi un pieredzi uzņēmējdarbībā, tostarp arī par vides prasībām uzņēmējdarbībā; - alternatīvas un videi draudzīgas uzņēmējdarbības attīstība u.c. 	<p>Programmā ir noteikts atbalsts šādiem uzņēmējdarbības veidiem: vietējā ražošana, amatniecība, piekrastes zveja, tūrisms un alternatīvu un netradicionālu uzņēmējdarbības veidu attīstība. Lai izvairītos no iespējamajām negatīvajām ietekmēm, uzņēmējdarbības attīstībai jāizvirza nosacījumi attiecībā uz vides prasību ievērošanu.</p> <p>Attiecībā uz infrastruktūras attīstību ir plānots atbalsts esošās infrastruktūras renovācijai un uzturēšanai, tādējādi sagaidāmā ietekme uz vidi ir īslaicīga (renovācijas laikā radītā ietekme).</p> <p>Lai izvairītos no iespējamām negatīvām ietekmēm, jāpievērš uzmanība šādiem aspektiem:</p> <ul style="list-style-type: none"> - kur nepieciešams, konkrētām darbībām jāpiemēro ietekmes uz vidi novērtējuma procedūra; - jāizvēlas tādi infrastruktūras attīstības risinājumi, kas iespējami mazāk samazina 	<p>+/-</p>

VIDES PĀRSKATS

		dabas pamatni vai tās vērtības.	
P3- ATTĪSTĪTA UN PILSONISKI ATBILDĪGA SABIEDRĪBA			
RV3.1. Administratīvās rīcībspējas, kompetences un pārvaldes efektivitātes uzlabošana RV 3.2. Pieaugušo izglītības un mūžizglītības attīstība RV3.3. Kvalitatīvu veselības aprūpes un sociālās palīdzības un pakalpojumu pieejamība RV3.4. Iedzīvotāju sabiedriskās aktivitātes paaugstināšana RV 3.5. Izglītības, kultūras un sporta pakalpojumu pieejamība un augstas kvalitātes nodrošināšana RV 3.6. Vides izglītības veicināšana RV 3.7. Sadarbības veidošana un	<ul style="list-style-type: none"> - pārvaldes kompetences paaugstināšanās, tostarp arī vides jautājumos; - kvalitātes vadības sistēmas ieviešana pārvaldes darbā; - e-pārvaldes attīstība; - sabiedrības atbildības apzināšanās; - iedzīvotāju mūžizglītības iespējas; - veselības aprūpes pieejamība; - sociālo problēmu mazināšanās; - dažādu iedzīvotāju grupu iesaistīšanās un aktivitātes; - daudzveidīgas iespējas brīvā laika pavadīšanai; - vides izglītības organizēšana; - pārrobežu sadarbība, u.c. 	Nav būtisku risku, kopējā ietekme - pozitīva.	+

VIDES PĀRSKATS

uzturēšana reģiona, valsts un pārrobežu kontekstā			
P4 – ATPAZĪSTAMS UN POZITĪVS NĪCAS TĒLS			

VIDES PĀRSKATS

<p>RV 4.1. Nīcas novada tēla veidošana un pārvaldība RV 4.2. Tūrisma produktu izveide un attīstība RV 4.3. Tūrisma infrastruktūras uzlabošana, atpazīstamības veicināšanai RV 4.4. Aktivitāšu organizēšana pagasta atpazīstamības veicināšanai RV 4.5. Pašvaldības darbības kapacitātes paaugstināšana sabiedrisko attiecību jomā</p>	<ul style="list-style-type: none"> - ekotūrisma un dabas tūrisma attīstība; - tūrisma infrastruktūras attīstība u.c. 	<p>Programma paredz ekotūrisma un dabas tūrisma attīstību, kas pēc savas būtības ir videi draudzīga tūrisma veidi, kas, ilgtspējīgi izmantojot vietējos resursus sniedz ieguldījumu vietējās ekonomikas attīstībā. Tūrisma infrastruktūras attīstībai var būt gan negatīva, gan pozitīva ietekme uz vidi, atkarībā no tā, kādi risinājumi ir izvēlēti. Tomēr infrastruktūras veidošana var paredzēt arī tādu situāciju novēršanu, kad tiek radīta negatīva ietekme uz vidi tieši tādēļ, ka ir neatbilstošs nodrošinājums ar infrastruktūru vai labiekārtojumu.</p> <p>Lai izvairītos no iespējamām negatīvām ietekmēm, jāpievērš uzmanība šādiem aspektiem:</p> <ul style="list-style-type: none"> - kur nepieciešams, konkrētām darbībām jāpiemēro ietekmes uz vidi novērtējuma procedūra; - jāizvēlas tādi infrastruktūras attīstības risinājumi, kas iespējami mazāk samazina dabas pamatni vai tās vērtības. 	<p>+/-</p>
--	--	--	------------

Apzīmējumi:

„+” – pozitīva ietekme

„-” – negatīva ietekme

„0” – ietekme nav būtiska vai ir neitrāla

„?” – nav pietiekamu datu novērtēšanai

„+/-” – var būt gan pozitīva, gan negatīva ietekme, atkarībā no risinājuma

3. pielikums

Nīcas pagasta attīstības programmas 2009. – 2015. gadam

Vides pārskata projekta sabiedriskās apspriešanas laikā saņemtie institūciju atzinumi, to izvērtējums un izdarītie labojumi

Institūcija	Vēstules nr. un datums	Atzinuma saturs	Komentārs
Dabas aizsardzības pārvalde	18.05.2009. Nr.3.2/26	<p>DAP konstatējusi vairākas nepilnības. Iesaka veikt korekcijas sagatavotajā Vides pārskata 4.7.3. apakšnodaļā.</p> <ul style="list-style-type: none"> - Iesaka aktualizēt 4.1.tabulas informāciju – dabas lieguma „Liepājas ezers” dabas aizsardzības plāns ir apstiprināts ar Vides ministra 03.12.2008. rīkojumu nr. 407. - Informē, ka 4.2.tabulas informācija par dabas parka „Bernāti” platību ir nepilnīga. Informē, ka dabas parka „Bernāti” kopējā platība ir 2944 ha (informācijas avots – LVĢMA). - Lūdz skaidrot saīsinājumu BDP. - Sadaļas dabas parks „Pape” teikums „tas kavē ciema saimniecisko attīstību un izsauc ciema iedzīvotāju iebildumus” ir nepamatots un neatbilst esošā satura būtībai. Informējam, ka dabas parks „Pape” ir iekļauts Eiropas nozīmes īpaši aizsargājamo dabas teritoriju tīklā – Natura 2000. Saskaņā ar Eiropas Padomes 1992.gada 21.maija direktīvas 92/43/EEK 6.panta prasībām ikvienai dalībvalstij ir pienākums nodrošināt Eiropas Kopienā nozīmīgu īpaši aizsargājamo sugu, to dzīvotņu, kā arī īpaši aizsargājamo 	<p>Ir izdarītas atbilstošas korekcijas 4.1. tabulā.</p> <p>Ir izdarītas atbilstošas korekcijas 4.2.tabulā.</p> <p>Ir izdarītas atbilstošas korekcijas tekstā.</p> <p>Nepilnības tekstā ir novērstas.</p>

		<p>biotopu labvēlīgu aizsardzības statusu. Dabas parkam „Pape” ir apstiprināts dabas aizsardzības plāns un ir izstrādāti un apstiprināti individuālie aizsardzības un izmantošanas noteikumi. .. Saskaņā ar šiem noteikumiem Kalnišķu ciems ietilpst dabas parka zonā.</p> <ul style="list-style-type: none"> - Iesaka vides pārskata projektu papildināt ar informāciju, ka pašlaik tiek veidota aizsargājamā jūras teritorija „Nida –Pērkone”. Aizsargājamā jūras teritorija tiek veidota, lai nodrošinātu aizsardzību īpaši aizsargājamajām putnu sugām un biotopiem. Aizsargājamā jūras teritorija „Nida – Pērkone” ir viena no bioloģiski daudzveidīgākajām un dabas aizsardzībai nozīmīgākajām jūras teritorijām Baltijas jūras atklātās daļas piekrastē – šeit atrodamas izcilākās rifu teritorijas. Migrācijas laikā teritoriju šķērso vairums Latvijā sastopamo migrējošo putnu sugu. Teritorija īpaši nozīmīga lielās gauras (<i>Mergus merganser</i>) un mazā ķīra (<i>Larus minutus</i>) aizsardzībai. Tā atrodas iepretim Rucavas un Nīcas pagastiem – kopējā platība ir 36 703 ha. Teritorija daļēji pārklājas ar dabas parka „Pape” jūras daļu un ietver dabas parka „Bernāti” jūras daļu. Pašlaik aizsargājamajai jūras dabas teritorijai tiek izstrādāts dabas aizsardzības plāns. Dabas aizsardzības plāna izstrāde notiek saskaņā ar 2007.gada 9.oktobra MK noteikumiem nr.686 „Noteikumi par īpaši 	<p>Ir izdarīti papildinājumi tekstā.</p>
--	--	---	--

		<p>aizsargājamās dabas teritorijas dabas aizsardzības plāna saturu un izstrādes kārtību”. Dabas aizsardzības plānu izstrādā biedrība „Baltijas Vides forums”. Aizsargājamā jūras teritorija tiks noteikta kā Eiropas nozīmes aizsargājamā jūras teritorija Natura 2000, atbilstoši Eiropas Padomes direktīvai 92/43/EEK par dabisko dzīvotņu, savvaļas faunas un floras aizsardzību un Eiropas Padomes direktīvai 79/409.EEK par savvaļas putnu aizsardzību, veicot grozījumus likumā „Par īpaši aizsargājamajām dabas teritorijām”</p> <p>Izskatot sagatavoto vides pārskata projektu, būtiskas nepilnības nav konstatētas. Dabas aizsardzības pārvalde konceptuāli atbalsta sagatavoto Nīcas pagasta attīstības programmas 2009.-2013.gadam Stratēģiskā ietekmes uz vidi novērtējuma vides pārskata projektu.</p>	
<p>VVD Liepājas reģionālā vides pārvalde</p>		<p>LRVP norāda uz sekojošām neprecizitātēm un pretrunām:</p> <ol style="list-style-type: none"> 1) Attīstības programmas projektā (turpmāk tekstā – AP): - 1.punkta „Nīcas pagasta fizioģeogrāfiskais raksturojums” 1.apakšpunktā „Īss teritorijas raksturojums” 9.lpp. aprakstā par piekrastes mežiem nav saprotams, vai problēmas, kas saistītas ar tūristu plūsmas organizēšanu un atkritumu apsaimniekošanu saistītas ar to, ka liela daļa šo mežu atrodas aizsargājamās dabas 	<p>Neprecizitātes un iebildes attiecībā uz Attīstības programmas projektu ir izvērtētas un, kur tās ir pamatotas, ir veiktas atbilstošas korekcijas.</p>

teritorijās, vai tāpēc, ka tā ir iecienīta atpūtnieku un tūristu uzturēšanās vieta; mežu atrašanās ĪDAT neuzliek „papildus saistības” to izmantošanai (kā norādīts 10.lpp.) , bet ierobežo to izmantošanu.

- Nepieciešams precizēt vētru ietekmes datu interpretāciju un aktualizēt faktus – pēdējā postošākā vētra Latvijā, t.sk. Nīcas pagastā, bija 2005.gadā nevis 2002.gadā kā norādīts AP (10.lp); jāprecizē par kādu vētru ietekmes laika posmu ir runa – 16 gadiem (kopš pirmās AP 10.lpp. minētās vētras 1993.gadā) vai dokumentā minēto 7 gadu periodu.
- 10.lpp jānovērš neprecizitāte par dabas lieguma „Liepājas ezers” izveidošanas laiku un tā aizsardzību reglamentējošajiem dokumentiem; 12.lpp jāprecizē dabas parka „Bernāti” aizsardzību reglamentējošo dokumentu aprakstu.
- No 21.lpp pieejamā apraksta nav skaidrs a) vai Nīcas un Grīnvaltu ciema ūdensapgāde un kanalizācijas savākšana tiek organizēta vienā tīklā vai arī vienā no šiem ciemiem; b) vai programmas izstrādātājiem jēdzieni aizsargjosla un žogs ir identiski; c) kur un kāpēc iesniegts vērtēšanai projekts „Nīcas pagasta Nīcas ciema ūdenssaimniecības attīstība”, vai 26.lpp minētie 6 ūdensvadi ir pieslēgti vienai sistēmai vai arī tās ir atsevišķas ūdensapgādes sistēmas.
- 22.lpp nosauktais fizisko un juridisko personu skaits, kas noslēguši līgumus ar atkritumu

		<p>apsaimniekošanas uzņēmumiem nesniedz nekādu priekšstatu par atkritumu apsaimniekošanas situāciju Nīcas pagastā – vēlams norādīt, cik daļu no kopējā atkritumu radītāju skaita aptver atkritumu apsaimniekošanas sistēma.</p> <ul style="list-style-type: none"> - 28.lpp apgalvojums, ka pagasta teritorijā piekļuves vietas jūrai ir nepietiekamā daudzumā, nav pamatots ar faktiem; - Rīcības plānā būtu nepieciešams skaidrojums 1.prioritātes rīcības virziena 1.2.”Komunālās saimniecības pakalpojumu attīstība” uzdevuma 1.2.1. „Optimizēt komunālās saimniecības darbību” aktivitātei „Komunālo tarifu pārskatīšana un pielāgošana atbilstoši reālajām reālajām resursu izmaksām un pašvaldības budžetam” (63.lpp) – kā komunālie tarifi tiek pielāgoti pašvaldības budžetam. - Rīcības plānā 1.prioritātes rīcības virziena 1.4.”Sabiedriskās kārtības un drošības uzlabošana” uzdevuma 1.4.3. „Skmēt ugunsdrošības tehniskā nodrošinājuma pieejamības iespējas” 68.lpp precizēt jautājumu par ūdensņemšanas vietām – vai tās ir ūdenskrātuves vai hidranti (tā var noprast pēc esošās redakcijas). <p>2) Vides pārskata projektā (turpmāk tekstā – VP):</p> <ul style="list-style-type: none"> - 14.lpp 4.1.2.apakšpunktā „Gaisa kvalitāte” atsauce uz Nīcas pagasta interesi sadarboties Liepājas pilsētas gaisa piesārņojuma problēmu 	<p>Iebildums ņemts vērā, veiktas korekcijas tekstā.</p>
--	--	---	---

		<p>risināšanā nav pamatota, jo AP šādas darbības nav pieminētas;</p> <ul style="list-style-type: none"> - 4.3.punkta „Ūdens kvalitāte” 4.3.1.apakšpunktā „Novadīto notekūdeņu daudzums” norāde, ka centralizētā ūdensapgādes un kanalizācijas sistēma ir arī Grīnvaltu ciemā 16.lpp. nesaskan ar AP 21. Un 26.lpp sniegtajiem datiem; VP 21.lpp tiek apgalvots, ka programmu neīstenojot ūdens kvalitāte Nīcas pagastā paliktu esošajā līmenī vai turpinātu pasliktināties, kaut gan ne AP, ne VP nav atsaucis uz to, ka ūdens kvalitāte ir sākusi pasliktināties; - 22.lpp 4.5.punktā „Atkritumu apsaimniekošana” nav norādes uz poligona „Ķīvītes” un atkritumu izgāztuves „Pīlādži” atrašanās vietu, kas nesniedz priekšstatu par izmaiņām atkritumu apsaimniekošanā Nīcas pagastā; nav pieņemama stihisko izgāztuvju un atkritumu izmešanas vietu nosaukšana par deponēšanas vietām (23.lpp); - Kaut gan VP ir norādīts, ka attiecībā uz atkritumu apsaimniekošanas uzlabošanu programma paredz pasākumus, lai nodrošinātu pašvaldības saistošo noteikumu izpildes kontroli, AP šādas aktivitātes nav paredzētas; - 4.7.3.apakšpunktā apgalvojums „šobrīd notiek darbs pie dabas lieguma „Liepājas ezers” dabas aizsardzības plāna izstrādes” (26.lpp) neatbilst patiesībai un ir koriģējams; - Nav pamatojuma apgalvojumiem, ka a)dabas parku „Pape” apdraudošie faktori un ietekmes 	<p>Iebildums par Grīnvaltu ciemu ņemts vērā, veiktas korekcijas tekstā.</p> <p>Tā kā AP paredz uzdevumu (U 1.2.3.) ūdensapgādes sistēmas rekonstrukcijai gan Nīcas ciemā, gan Grīnvaltu ciemā, paredzms, ka dzeramā ūdens kvalitāte uzlabosies.</p> <p>Iebildums ņemts vērā, veiktas korekcijas tekstā.</p> <p>AP paredz uzdevumu U 1.4.1. „Paaugstināt pašvaldības policijas darbības kapacitāti”, kas tiešā veidā dotu ieguldījumu uzlabojot arī pašvaldības saistošo noteikumu izpildes kontroli.</p> <p>Iebildums ņemts vērā, veiktas korekcijas tekstā.</p> <p>Iebildums ņemts vērā, veiktas korekcijas tekstā.</p>
--	--	--	---

		<p>Nīcas pagasta teritorijā ir rekreācija jūras piekrastē; b) Kalnišķu ciema teritorija daļēji ir iekļauta dabas parkā, kas kavē ciema saimniecisko attīstību un izsauc ciema iedzīvotāju iebildumus – AP šādus apgalvojumus neapstiprina;</p> <ul style="list-style-type: none"> - Kas apliecina to, ka dabas parka „Bernāti” teritorijā pludmales virsma tiek regulāri traucēta ar zvejnieku mehāniskajiem transporta līdzekļiem (34.lpp); - AP veiktajā SVID analīzē nav atsauces uz to, ka „lielais un sadrumstalotais zemes īpašnieku skaits kavē vienotu teritorijas efektīvu attīstību” (34.lpp); - 35.lpp ir norādīts, ka „programmā ir paredzēti pasākumi, kas iespēju robežās sekmētu ĪADT apsaimniekošanas modeļa izveidi, to efektīvāku apsaimniekošanu un attīstību, turpretī AP šādi pasākumi nav paredzēti; - 5.punktā sadaļā Baltijas jūras piekraste nepieciešams precizēt likumdošanas un normatīvos aktus, kas nosaka aizsargjoslu, prioritārā secībā, kā arī korekti izvērtēt pieejamos datus par biotopiem, AP ietekme uz biotopiem, tai skaitā īpaši aizsargājamajiem biotopiem nav vērtēta; - 38.lpp tiek norādīts uz programmas negatīvo ietekmi uz ĪADT, kaut gan iepriekš, 35.lpp, atzīmēts, ka AP, gluži pretēji, veicina dabas vērtību saglabāšanu; 	<p>Iebildums ņemts vērā, veiktas korekcijas tekstā.</p> <p>AP ir citas atsauces attiecībā uz ĪADT apsaimniekošanas problēmām. Iebildums nav ņemts vērā.</p> <p>AP paredz uzdevumu U 1.8.4. „Iesaistīties (lobēt pašvaldības intereses) valsts izveidoto īpaši aizsargājamo dabas teritoriju apsaimniekošanas modeļa izveidē, apsaimniekošanā un attīstībā”.</p> <p>AP nenosaka zemes izmantošanu Nīcas pagasta teritorijā, tādēļ ietekmi uz biotopiem nav iespējams paredzēt. Zemes izmantošanu nosaka pašvaldības teritorijas plānojums, kuru izstrādājot ir veikts SIVN.</p> <p>Veiktas korekcijas tekstā – VP domāts par „iespējamo negatīvo ietekmi” un izvairīšanos no tās, ņemot vērā dabas aizsardzības</p>
--	--	--	--

		<ul style="list-style-type: none"> - Kaut gan tiek akcentēta dabas aizsardzības plānu un pašvaldības plānošanas dokumentu nesaskaņotība (38.lpp), AP nav pat mēģināts iestrādāt jau esošajos dabas aizsardzības plānos paredzētās darbības un VP uz to nav norādīts; - Nav pieņemams 38.lpp 6.2.punktā izteiktais apgalvojums, ka īslaicīgās ietekmes rada visa veida būvniecība; - 7.punktā aspektu uzskaitījumā attiecībā uz tūrismu ir uzrādīti tikai draudi, bet nav norādīti iespējamie risinājumi; 	<p>plānos noteikto.</p> <p>AP ir dokuments, kuru pašvaldība īsteno par saviem un piesaistītajiem budžeta līdzekļiem, Saeimas un MK izveidotām ĪADT valsts arī nodrošina dabas aizsardzības plānos ietverto pasākumu īstenošanai nepieciešamo finansējumu, pamatojoties uz likuma „Par īpaši aizsargājamām dabas teritorijām” (<i>spēkā no 1993.04.07</i>) 28.panta 1. daļu. Tādēļ VP ir norāde, ka pašvaldībai jāņem vērā dabas aizsardzības plānos noteiktais, taču savā AP neiekļauj dabas aizsardzības plānos noteiktos dabas aizsardzības un apsaimniekošanas pasākumus.</p> <p>Būvniecība rada īslaicīgas ietekmes, kas rodas būvniecības procesa gaitā, piemēram, trokšņus, būvgružu izvietošanu, zemsedzes bojājumus u.c.</p> <p>VP 7.nodaļā ir norādīts uz draudiem, kas var piepildīties, ja nebūs „tūrisma attīstībai piemērota infrastruktūra, atbilstošs labiekārtojums teritorijās, kuras</p>
--	--	---	--

	<ul style="list-style-type: none"> - 9.punktā nav norādīts vai tādi pasākumi (kompensēšanas pasākumi) ir nepieciešami, vai nav nepieciešami; - Nav saprotama 11.punktā tādu pasākumu kā gaisa kvalitātes rādītāji un poligonos un atkritumu izgāztuvēs apglabāto sadzīves atkritumu daudzums iekļaušana, ja a) jau šajā VP gaisa kvalitātes rādītāji ir vispārīgi ārpus apskatāmās teritorijas iegūti dati bez praktiska pielietojuma; b) pašvaldības teritorijā nav atkritumu poligonu un izgāztuvju; - 44./45.lpp izklāstītais kopsavilkums neattiecas uz Nīcas pagastu, savukārt 51.lpp ievietotā 2.pielikuma virsrakstā ir norāde uz „Nīcas pagasta attīstības programmas 2009.-2016.gadam, kaut gan apspriežamais dokuments paredzēts laika periodam līdz 2015.gadam. Ņemot vērā augstākminētās pretrunas, nesakritības un atsevišķu apgalvojumu neatbilstību faktiem, 	<p>tūristi apmeklē”.</p> <p>9.nodaļas pirmajā rindkopā ir pateikts, ka „<u>kompensēšanas pasākumi nav nepieciešami.</u>”</p> <p>Veicot monitoringu ir jāizmanto pieejamie dati, loģiski, ka izmanto tos datus, kas pieejami no tuvākajām monitoringa stacijām, jo katrā pašvaldībā nekad nebūs savas monitoringa stacijas. Arī šie dati no tuvākajām monitoringa stacijām ir pielietojami un norāda uz vides kvalitāti kaimiņu pašvaldībās. Ir jāveic monitorings arī attiecībā uz rādītājiem par poligonos un izgāztuvēs apglabāto sadzīves atkritumu daudzumu, jo ir būtiski apzināties, cik daudz no apglabāto atkritumu skaita tiek saražots tieši apskatāmajā teritorijā (t.i. -Nīcas pagastā).</p> <p>Iebildums ņemts vērā, veiktas korekcijas tekstā</p>
--	--	---

VIDES PĀRSKATS

		LRVP uzskata, ka Vides pārskata projektā un attīstības programmas projektā ir veicami atbilstoši labojumi un papildinājumi.	
Papes dabas parka fonds	Nav saņemts		